

Dell Vostro 3555

Manualul proprietarului

Reglementare de Model P16F
Reglementare de Tip P16F002



Note, atenționări și avertismente



NOTIFICARE: O NOTĂ indică informații importante care vă ajută să optimizați utilizarea computerului.



AVERTIZARE: O ATENȚIONARE indică un pericol potențial de deteriorare a hardware-ului sau de pierdere a datelor dacă nu sunt urmate instrucțiunile.



AVERTISMENT: Un AVERTISMENT indică un pericol potențial de deteriorare a bunurilor, de vătămare corporală sau de deces.

Informațiile din această publicație pot fi modificate fără notificare.

© 2011 Dell Inc. Toate drepturile rezervate.

Este strict interzisă reproducerea sub orice formă a acestor materiale, fără autorizația scrisă a Dell Inc.

Mărcile comerciale utilizate în acest text: Dell™, logo-ul DELL, Dell Precision,™ Precision ON,™ ExpressCharge,™ Latitude,™ Latitude ON,™ OptiPlex,™ Vostro™ și Wi-Fi Catcher™ sunt mărci comerciale ale Dell Inc. Intel,® Pentium,® Xeon,® Core,™ Atom,™ Centrino® și Celeron® sunt mărci comerciale înregistrate sau mărci comerciale ale Intel Corporation în SUA și în alte țări. AMD® este o marcă comercială înregistrată și AMD Opteron,™ AMD Phenom,™ AMD Sempron,™ AMD Athlon,™ ATI Radeon™ și ATI FirePro™ sunt mărci înregistrate ale Advanced Micro Devices, Inc Microsoft,® Windows,® MS-DOS,® Windows Vista,® butonul de pornire Windows Vista și Office Outlook® sunt fie mărci comerciale, fie mărci comerciale înregistrate ale Microsoft Corporation în Statele Unite și/sau în alte țări. Blu-ray Disc™ este o marcă comercială deținută de Blu-ray Disc Association (BDA) și autorizată pentru utilizare pe discuri și playere. Marca verbală Bluetooth® este o marcă înregistrată și deținută de Bluetooth® SIG, Inc și orice utilizare a mărcii de către Dell Inc este sub licență. Wi-Fi® este o marcă înregistrată de Wireless Ethernet Compatibility Alliance, Inc.

Alte mărci comerciale și denumiri comerciale pot fi utilizate în această publicație pentru referire, fie la entitățile care au drepturi asupra mărcilor și denumirilor fie la produsele acestora. Dell Inc neagă orice interes de proprietate asupra mărcilor și denumirilor comerciale care nu îi aparțin.

2011 – 08

Rev. A00

Cuprins

Note, atenționări și avertismente	2
Capitolul 1: Efectuarea de lucrări la computerul dvs	7
Înainte de a efectua lucrări în interiorul computerului.....	7
Instrumente recomandate.....	9
Oprirea computerului.....	9
După efectuarea unor operații în interiorul computerului dvs.....	10
Capitolul 2: Bateria	11
Scoaterea bateriei.....	11
Instalarea bateriei.....	12
Capitolul 3: Cartela de memorie	13
Scoaterea cardului de memorie.....	13
Instalarea cardului de memorie.....	14
Capitolul 4: Cardul SIM (Modul de identitate abonat)	15
Scoaterea cartelei SIM (Modul de identitate abonat).....	15
Instalarea cartelei SIM (Modul de identitate abonat).....	16
Capitolul 5: Panoul de acces	17
Scoaterea panoului de acces.....	17
Instalarea panoului de acces.....	18
Capitolul 6: Memorie	19
Scoaterea modulului de memorie.....	19
Instalarea modulului de memorie.....	20
Capitolul 7: Unitatea optică	21
Scoaterea unității optice.....	21

Instalarea unității optice.....	22
Capitolul 8: Unitatea hard disk.....	23
Scoaterea hard diskului.....	23
Instalarea hard diskului.....	24
Capitolul 9: ExpressCard.....	25
Scoaterea cardului ExpressCard.....	25
Instalarea cardului ExpressCard.....	26
Capitolul 10: Placa ExpressCard.....	27
Scoaterea plăcii ExpressCard.....	27
Instalarea plăcii ExpressCard.....	29
Capitolul 11: Placa de rețea zonală wireless (WWAN).....	31
Scoaterea plăcii de rețea de arie largă wireless (WWAN).....	31
Instalarea plăcii de rețea de arie largă wireless (WWAN).....	32
Capitolul 12: Tastatura.....	33
Scoaterea tastaturii.....	33
Instalarea tastaturii.....	35
Capitolul 13: Placa de rețea locală wireless (WLAN).....	37
Scoaterea plăcii de rețea locală wireless (WLAN).....	37
Instalarea plăcii de rețea locală wireless (WLAN).....	38
Capitolul 14: Suportul pentru mâini.....	39
Scoaterea zonei de sprijin pentru mâini.....	39
Instalarea zonei de sprijin pentru mâini.....	44
Capitolul 15: Cititorul de amprente.....	47
Scoaterea cititorului de amprente.....	47
Instalarea cititorului de amprente.....	49

Capitolul 16: Comutatorul de reținere.....	51
Scoaterea comutatorului de reținere.....	51
Instalarea comutatorului de reținere.....	51
Capitolul 17: Boxă.....	53
Scoaterea boxelor.....	53
Instalarea boxelor.....	55
Capitolul 18: Placa butonului de alimentare.....	57
Scoaterea plăcii butonului de alimentare.....	57
Instalarea plăcii butonului de alimentare.....	58
Capitolul 19: Placa butonului de lansare rapidă.....	59
Scoaterea plăcii butonului de lansare rapidă.....	59
Instalarea plăcii butonului de lansare rapidă.....	60
Capitolul 20: Bateria rotundă.....	61
Scoaterea bateriei rotunde.....	61
Instalarea bateriei rotunde.....	61
Capitolul 21: Radiatorul.....	63
Scoaterea radiatorului.....	63
Instalarea radiatorului.....	65
Capitolul 22: Procesorul.....	67
Scoaterea procesorului.....	67
Instalarea procesorului.....	68
Capitolul 23: Ansamblul afișajului.....	71
Scoaterea ansamblului afișajului.....	71
Instalarea ansamblului afișajului.....	74
Capitolul 24: Cadrul afișajului.....	75
Scoaterea cadrului afișajului.....	75

Instalarea cadrului afișajului.....	76
Capitolul 25: Camera.....	77
Scoaterea camerei.....	77
Instalarea camerei.....	78
Capitolul 26: Suporturile și balamalele afișajului.....	81
Scoaterea suporturilor, a balamalelor și a panoului afișajului.....	81
Instalarea suporturilor, a balamalelor și a panoului afișajului.....	84
Capitolul 27: Placa de sistem.....	87
Scoaterea plăcii de sistem.....	87
Instalarea plăcii de sistem.....	88
Capitolul 28: Placa de intrare/ieșire din stânga.....	91
Scoaterea panourilor de intrare/ieșire (I/O) din stânga și din dreapta.....	91
Instalarea plăcilor de intrare/ieșire (I/O) din stânga și din dreapta.....	93
Capitolul 29: Configurarea sistemului.....	95
Prezentarea generală a configurării sistemului.....	95
Accesarea configurării sistemului.....	95
Ecranele de configurare a sistemului.....	96
Opțiunile de configurare a sistemului.....	97
Capitolul 30: Diagnosticare.....	101
Indicatoarele luminoase de stare a dispozitivului.....	101
Indicatoarele luminoase de stare a bateriei.....	101
Coduri sonore de diagnosticare.....	101
Capitolul 31: Specificații.....	103
Capitolul 32: Cum se poate contacta Dell.....	113
Cum se poate contacta Dell.....	113

Efectuarea de lucrări la computerul dvs.

Înainte de a efectua lucrări în interiorul computerului

Utilizați următoarele recomandări privind siguranța pentru a vă ajuta să protejați computerul împotriva potențialelor daune și pentru a vă ajuta să asigurați siguranța personală. În lipsa altor recomandări, fiecare procedură inclusă în acest document presupune existența următoarelor condiții:

- ați urmat pașii din secțiunea „Efectuarea de lucrări la computerul dvs.”;
- ați citit informațiile de siguranță livrate împreună cu computerul;
- o componentă poate fi înlocuită sau, dacă este achiziționată separat, instalată efectuând procedura de îndepărtare în ordine inversă.




AVERTISMENT: Înainte de a efectua lucrări în interiorul computerului, citiți informațiile privind siguranța care însoțesc computerul. Pentru informații suplimentare privind siguranța și cele mai bune practici, consultați Pagina principală privind conformitatea cu reglementările la adresa www.dell.com/regulatory_compliance.





AVERTIZARE: Multe reparații pot fi efectuate exclusiv de către un tehnician de service certificat. Trebuie să efectuați numai operații de depanare și reparații simple conform autorizării din documentația produsului dvs. sau conform instrucțiunilor echipei de service și asistență online sau telefonică. Deteriorarea datorată operațiilor de service neautorizate de Dell nu este acoperită de garanția dvs. Citiți și respectați instrucțiunile de siguranță furnizate împreună cu produsul.



AVERTIZARE: Pentru a evita descărcarea electrostatică, conectați-vă la împământare utilizând o brățară antistatică sau atingând periodic o suprafață metalică nevopsită, cum ar fi un conector de pe partea din spate a computerului.

 **AVERTIZARE:** Manevrați componentele și plăcile cu grijă. Nu atingeți componentele sau contactele de pe o placă. Apucați placa de muchii sau de suportul de montare metalic. Apucați o componentă, cum ar fi un procesor, de muchii, nu de pini.

 **AVERTIZARE:** Când deconectați un cablu, trageți de conector sau de protuberanța prevăzută în acest scop, nu de cablu în sine. Unele cabluri au conectori cu dispozitiv de fixare; dacă deconectați un cablu de acest tip, apăsați pe dispozitivul de fixare înainte de a deconecta cablul. În timp ce îndepărtați conectorii, mențineți-i aliniați pentru a evita îndoirea pinilor lor. De asemenea, înainte de a conecta un cablu, asigurați-vă că ambii conectori sunt orientați și aliniați corect.

 **NOTIFICARE:** Culoarea computerului dvs. și anumite componente pot diferi față de ceea ce este prezentat în acest document.

Pentru a evita deteriorarea computerului, urmați pașii de mai jos înainte de a efectua lucrări în interiorul computerului.

1. Asigurați-vă că suprafața de lucru este plană și curată pentru a preveni zgârierea capacului computerului.
2. Opriti computerul (consultați secțiunea *Oprirea computerului*).
3. În cazul în care computerul este conectat la un dispozitiv de andocare (andocat), cum ar fi baza pentru dispozitive optice sau bateria secundară opțională, anulați andocarea.

 **AVERTIZARE:** Pentru a deconecta un cablu de rețea, întâi decuplați cablul de la computer și apoi decuplați-l de la dispozitivul de rețea.

4. Deconectați toate cablurile de rețea de la computer.
5. Deconectați computerul și toate dispozitivele atașate de la prizele electrice.
6. Închideți afișajul și întoarceți computerul cu fața în jos pe o suprafață de lucru plană.

 **NOTIFICARE:** Pentru a preveni deteriorarea plăcii de bază, trebuie să scoateți bateria înainte de a depana computerul.

7. Scoateți bateria:
8. Întoarceți computerul cu fața în sus.
9. Deschideți afișajul.
10. Apăsați butonul de alimentare pentru legarea la împământare a plăcii de bază.

 **AVERTIZARE:** Pentru a vă proteja împotriva șocurilor electrice, deconectați întotdeauna computerul de la priza electrică înainte de a deschide afișajul.

△ **AVERTIZARE:** Înainte de a atinge vreun obiect din interiorul computerului, legați-vă la împământare atingând o suprafață metalică nevopsită, cum ar fi placa metalică din partea posterioară a computerului. În timp ce lucrați, atingeți periodic o suprafață metalică nevopsită pentru a disipa electricitatea statică, care poate deteriora componentele interne.

11. Scoateți cardurile ExpressCard sau Smart instalate din sloturile aferente.

Instrumente recomandate

Procedurile din acest document pot necesita următoarele instrumente:


- șurubelniță mică cu vârful lat;
- șurubelniță Phillips #0;
- șurubelniță Phillips #1;
- știft de plastic mic;
- CD cu programul de actualizare Flash BIOS.

Oprirea computerului

△ **AVERTIZARE:** Pentru a evita pierderea datelor, salvați și închideți toate fișierele deschise și ieșiți din toate programele deschise înainte să opriți computerul.

1. Închideți sistemul de operare:

- În Windows Vista:

Faceți clic pe **Start** , apoi faceți clic pe săgeata din colțul din dreapta jos al meniului **Start** ca în imaginea de mai jos și apoi faceți clic pe **Shut Down (Oprire)**.




- În Windows XP:

Faceți clic pe **Start** → **Turn Off Computer (Oprire computer)** → **Turn Off (Oprire)**. Computerul se oprește după finalizarea procesului de închidere a sistemului de operare.


2. Asigurați-vă că computerul și toate dispozitivele atașate sunt oprite. În cazul în care computerul și dispozitivele atașate nu se opresc automat când închideți sistemul de operare, apăsați și mențineți apăsat butonul de alimentare timp de 4 secunde pentru a le opri.

După efectuarea unor operații în interiorul computerului dvs.

După ce ați finalizat toate procedurile de remontare, asigurați-vă că ați conectat toate dispozitivele externe, plăcile și cablurile înainte de a porni computerul.

 **AVERTIZARE: Pentru a evita deteriorarea computerului, utilizați numai bateria creată pentru acest computer Dell. Nu utilizați baterii create pentru alte computere Dell.**

1. Conectați toate dispozitivele externe, cum ar fi replicatorul de porturi, bateria secundară sau baza pentru dispozitive optice, și reinstalați toate cardurile, cum ar fi un ExpressCard.
2. Conectați toate cablurile de rețea sau de telefonie la computerul dvs.

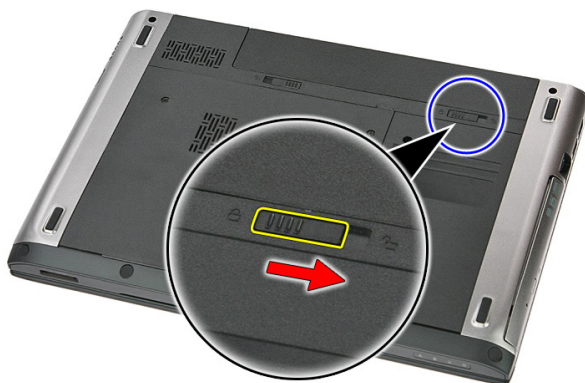
 **AVERTIZARE: Pentru a conecta un cablu de rețea, mai întâi introduceți cablul în dispozitivul de rețea și apoi conectați-l la computer.**

3. Remontați bateria.
4. Conectați computerul și toate dispozitivele atașate la prizele electrice.
5. Porniți computerul.

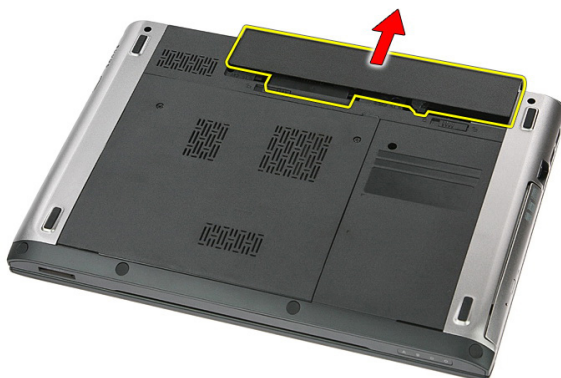
Bateria

Scoaterea bateriei

1. Urmăriți procedurile din *Înainte de a efectua lucrări în interiorul computerului*.
2. Glisați dispozitivele de eliberare pentru a debloca bateria.



3. Glisați bateria și scoateți-o din computer.



Instalarea bateriei

1. Glisați bateria în slot până când se fixează în poziție.
2. Urmați procedurile din secțiunea *După efectuarea lucrărilor în interiorul computerului.*

Cartela de memorie

Scoaterea cardului de memorie

1. Urmăriți procedurile din *Înainte de a efectua lucrări în interiorul computerului*.
2. Apăsați pe cardul de memorie pentru a-l elibera din computer.



3. Scoateți prin glisare cardul de memorie din computer.



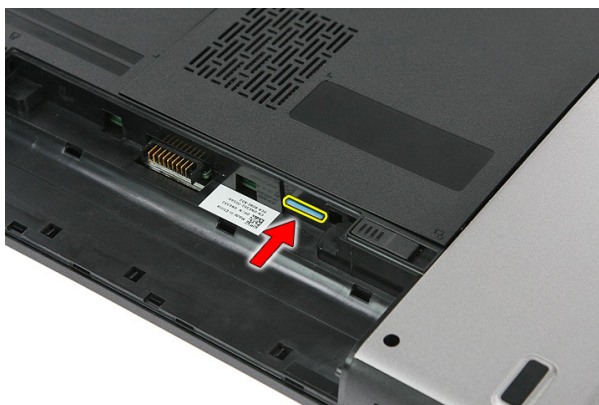
Instalarea cardului de memorie

1. Glisați cardul de memorie în slot până când se fixează în poziție.
2. Urmați procedurile din secțiunea *După efectuarea lucrărilor în interiorul computerului*.

Cardul SIM (Modul de identitate abonat)

Scoaterea cartelei SIM (Modul de identitate abonat)

1. Urmăți procedurile din *Înainte de a efectua lucrări în interiorul computerului*.
2. Scoateți *bateria*.
3. Apăsați pe cartela SIM pentru a o elibera din computer.



4. Apucați cartela SIM și trageți-o pentru a o elibera din computer.



Instalarea cartelei SIM (Modul de identitate abonat)

1. Împingeți cartela SIM în slot până când se fixează în poziție.
2. Instalați *bateria*.
3. Urmăriți procedurile din secțiunea *După efectuarea lucrărilor în interiorul computerului*.

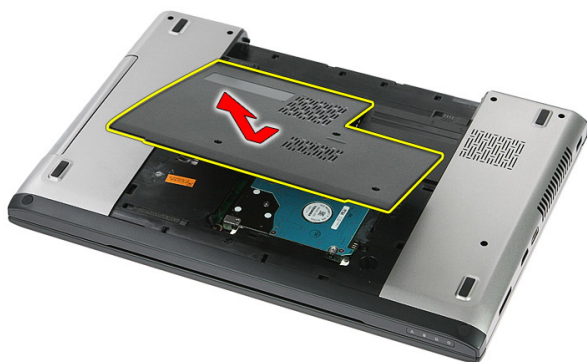
Panoul de acces

Scoaterea panoului de acces

1. Urmăriți procedurile din *Înainte de a efectua lucrări în interiorul computerului*.
2. Scoateți *bateria*.
3. Scoateți șuruburile care fixează panoul de acces pe baza computerului.



4. Ridicați panoul de acces la un anumit unghi și scoateți-l din computer.



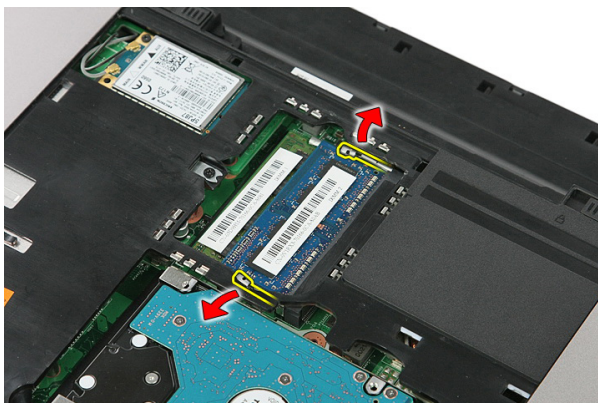
Instalarea panoului de acces

1. Instalați panoul de acces pe partea din spate a computerului.
2. Strângeți șuruburile pentru a fixa panoul de acces pe baza sistemului.
3. Instalați *bateria*.
4. Urmați procedurile din secțiunea *După efectuarea lucrărilor în interiorul computerului*.

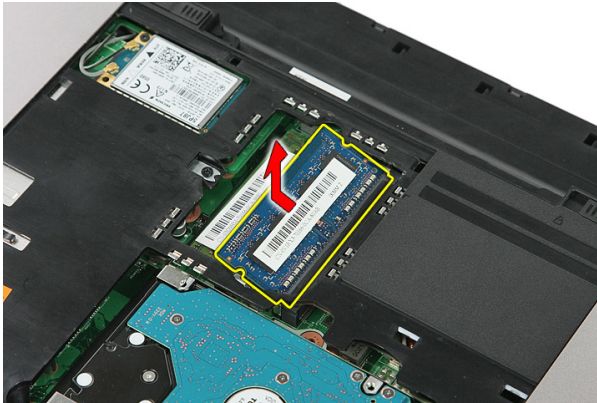
Memorie

Scoaterea modului de memorie

1. Urmăți procedurile din *Înainte de a efectua lucrări în interiorul computerului*
2. Scoateți *bateria*.
3. Scoateți *panoul de acces*.
4. Desprindeți clemele de reținere de pe modulul de memorie până când acesta sare din poziție.



5. Scoateți modulul de memorie din conectorul său de pe placa de sistem.



Instalarea modului de memorie

1. Introduceți modulul de memorie în soclul memoriei.
2. Apăsați pe cleme pentru a fixa modulul de memorie pe placa de sistem.
3. Instalați *panoul de acces*.
4. Instalați *bateria*.
5. Urmați procedurile din secțiunea *După efectuarea lucrărilor în interiorul computerului*.

Unitatea optică

Scoaterea unității optice

1. Urmăriți procedurile din *Înainte de a efectua lucrări în interiorul computerului*
2. Scoateți *bateria*.
3. Scoateți *panoul de acces*.
4. Scoateți șurubul care fixează unitatea optică.



5. Utilizați o șurubelniță pentru a scoate unitatea optică din computer.



Instalarea unității optice

1. Glisați unitatea optică în compartimentul de pe carcasă.
2. Strângeți șurubul pentru a fixa unitatea optică pe computer.
3. Instalați *panoul de acces*.
4. Instalați *bateria*.
5. Urmați procedurile din secțiunea *După efectuarea lucrărilor în interiorul computerului*.

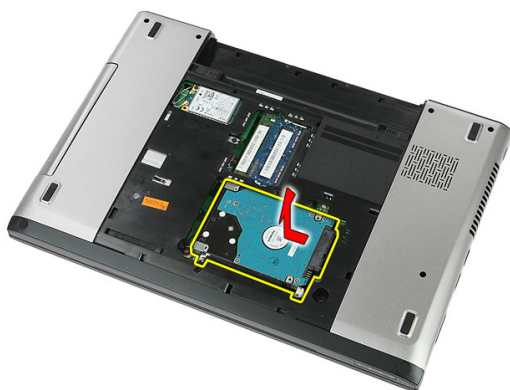
Unitatea hard disk

Scoaterea hard diskului

1. Urmăți procedurile din *Înainte de a efectua lucrări în interiorul computerului*
2. Scoateți *bateria*.
3. Scoateți *panoul de acces*.
4. Scoateți șuruburile care fixează hard diskul pe sistem.



5. Ridicați hard diskul la un anumit unghi din sistem și scoateți-l.



6. Scoateți șuruburile care fixează suportul hard diskului pe hard disk.



Instalarea hard diskului

1. Remontați șuruburile pentru a fixa suportul hard diskului pe hard disk.
2. Așezați hard diskul pe carcasă.
3. Remontați șuruburile pentru a fixa hard diskul pe sistem.
4. Instalați *panoul de acces*.
5. Instalați *bateria*.
6. Urmați procedurile din secțiunea *După efectuarea lucrărilor în interiorul computerului*.

ExpressCard

Scoaterea cardului ExpressCard

1. Urmăți procedurile din *Înainte de a efectua lucrări în interiorul computerului*.
2. Scoateți *bateria*.
3. Apăsați pe cardul ExpressCard și eliberați.



4. Ridicați cardul ExpressCard din computer și scoateți-l.



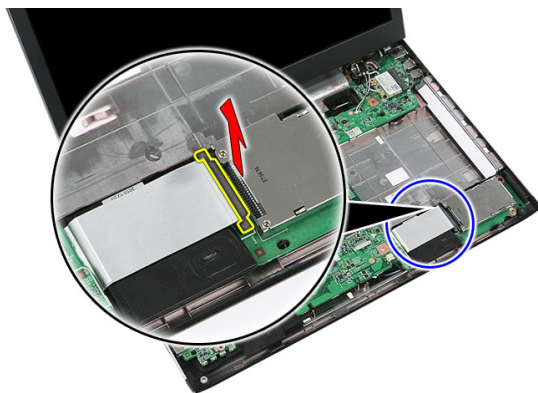
Instalarea cardului ExpressCard

1. Împingeți cardul ExpressCard în slot până când se fixează în poziție.
2. Instalați *bateria*.
3. Urmați procedurile din secțiunea *După efectuarea lucrărilor în interiorul computerului*.

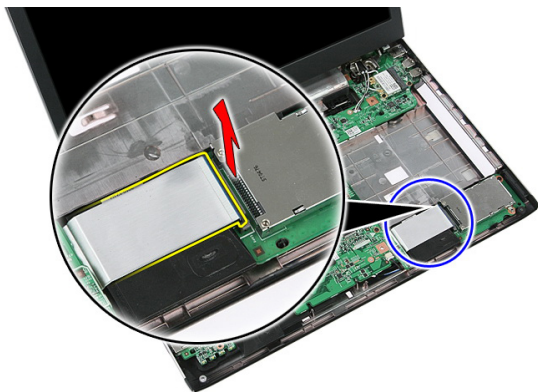
Placa ExpressCard

Scoaterea plăcii ExpressCard

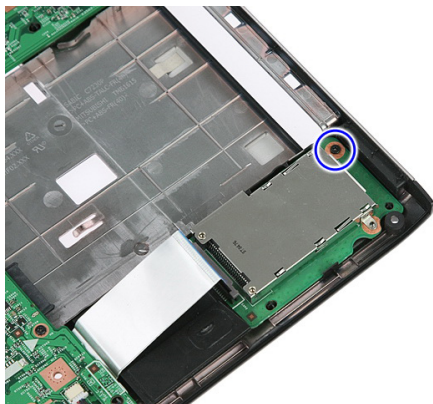
1. Urmăți procedurile din *Înainte de a efectua lucrări în interiorul computerului*
2. Scoateți *bateria*.
3. Scoateți cardul *ExpressCard*.
4. Scoateți *panoul de acces*.
5. Scoateți *tastatura*.
6. Scoateți *zona de sprijin pentru mâini*.
7. Ridicați clema de fixare a cablului plăcii ExpressCard pentru a o deschide.



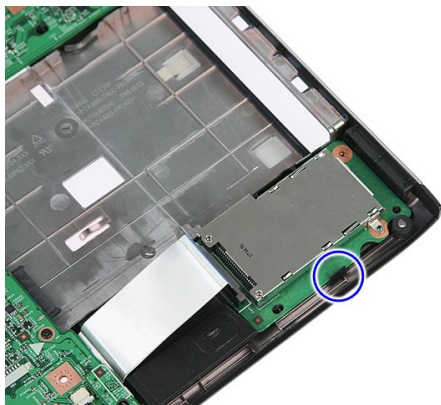
8. Deconectați cablul plăcii ExpressCard.



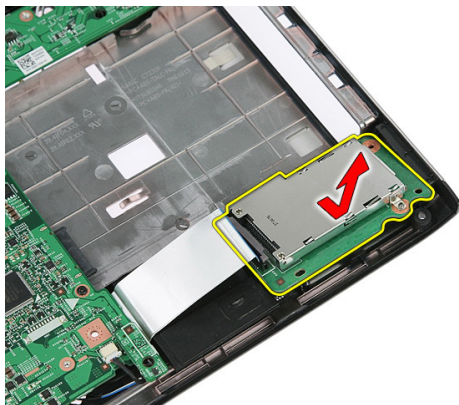
9. Scoateți șurubul care fixează placa ExpressCard.



10. Desprindeți dispozitivul de blocare care fixează placa ExpressCard.



11. Ridicați placa ExpressCard la un anumit unghi și scoateți-o.



Instalarea plăcii ExpressCard

1. Instalați placa ExpressCard în slot.
2. Fixați dispozitivul de blocare pentru placa ExpressCard.
3. Strângeți placa ExpressCard pe placa de sistem.
4. Conectați cablul plăcii ExpressCard la placa de sistem.
5. Apăsați pe clema de fixare pentru a fixa placa ExpressCard.
6. Instalați *zona de sprijin pentru mâini*.
7. Instalați *tastatura*.
8. Instalați *panoul de acces*.
9. Instalați *cardul ExpressCard*.
10. Instalați *bateria*.
11. Urmați procedurile din secțiunea *După efectuarea lucrărilor în interiorul computerului*.

Placa de rețea zonală wireless (WWAN)

Scoaterea plăcii de rețea de arie largă wireless (WWAN)

1. Urmăți procedurile din *Înainte de a efectua lucrări în interiorul computerului*
2. Scoateți *bateria*.
3. Scoateți *panoul de acces*.
4. Deconectați cablurile antenelor de la placa WWAN.



5. Scoateți șurubul care fixează placa WWAN.



6. Scoateți placa WWAN din computer.



Instalarea plăcii de rețea de arie largă wireless (WWAN)

1. Glisați placa WWAN în slot.
2. Strângeți șurubul pentru a fixa placa WWAN în poziție.
3. Conectați antenele conform codului de culori pe placa WWAN.
4. Instalați *panoul de acces*.
5. Instalați *bateria*.
6. Urmați procedurile din secțiunea *După efectuarea lucrărilor în interiorul computerului*.

Tastatura

Scoaterea tastaturii

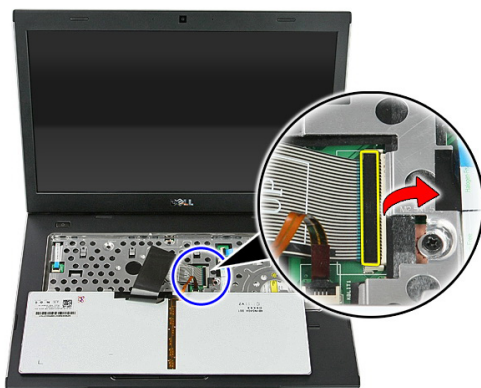
1. Urmăriți procedurile din *Înainte de a efectua lucrări în interiorul computerului*.
2. Scoateți *bateria*.
3. Eliberați dispozitivele de blocare care fixează tastatura pe computer.



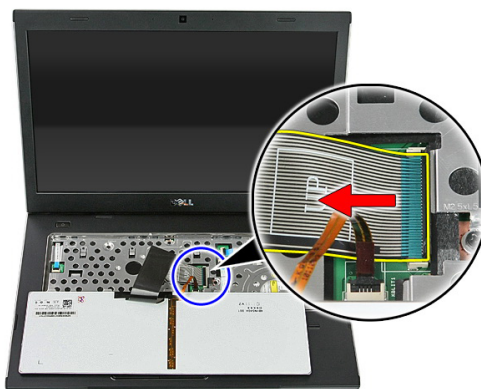
4. Glisați tastatura în sus și întoarceți-o invers.



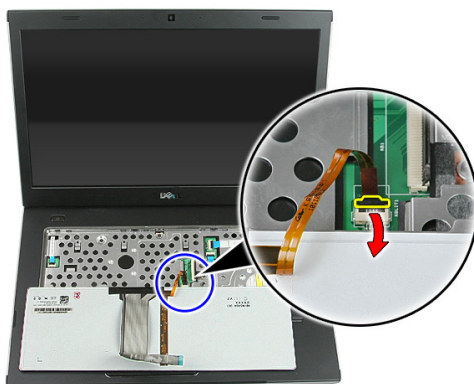
5. Eliberați clema de fixare a cablului tastaturii.



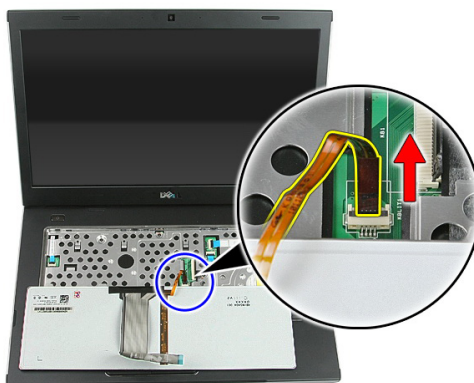
6. Deconectați cablul tastaturii.



7. În cazul în care computerul este echipat cu o tastatură cu iluminare de fundal, deschideți clema de fixare a cablului iluminării de fundal a tastaturii.



8. În cazul în care computerul este echipat cu o tastatură cu iluminare de fundal, deconectați cablul iluminării de fundal a tastaturii.



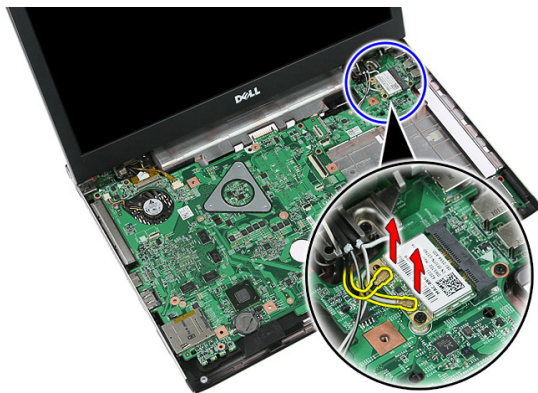
Instalarea tastaturii

1. Conectați cablul de date al tastaturii la partea din spate a tastaturii.
2. Conectați cablul de date al tastaturii la placa de sistem.
3. În cazul în care computerul este echipat cu o tastatură cu iluminare de fundal, conectați cablul iluminării de fundal a tastaturii.
4. Instalați *bateria*.
5. Urmați procedurile din secțiunea *După efectuarea lucrărilor în interiorul computerului*.

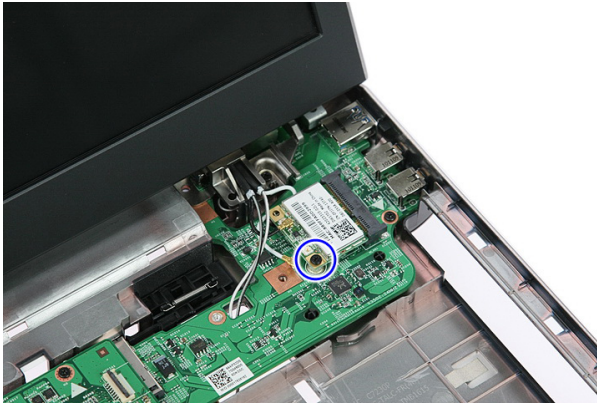
Placa de rețea locală wireless (WLAN)

Scoaterea plăcii de rețea locală wireless (WLAN)

1. Urmăți procedurile din *Înainte de a efectua lucrări în interiorul computerului*
2. Scoateți *bateria*.
3. Scoateți *panoul de acces*.
4. Scoateți *tastatura*.
5. Scoateți *zona de sprijin pentru mâini*.
6. Deconectați cablurile antenelor care pot fi conectate la placa WLAN.



7. Scoateți șurubul care fixează placa WLAN.



8. Scoateți placa WLAN din computer.



Instalarea plăcii de rețea locală wireless (WLAN)

1. Glisați placa WLAN în slot.
2. Strângeți șuruburile pentru a fixa placa WLAN în poziție.
3. Conectați antenele conform codului de culori pe placa WLAN.
4. Instalați *zona de sprijin pentru mâini*.
5. Instalați *tastatura*.
6. Instalați *panoul de acces*.
7. Instalați *bateria*.
8. Urmați procedurile din secțiunea *După efectuarea lucrărilor în interiorul computerului*.

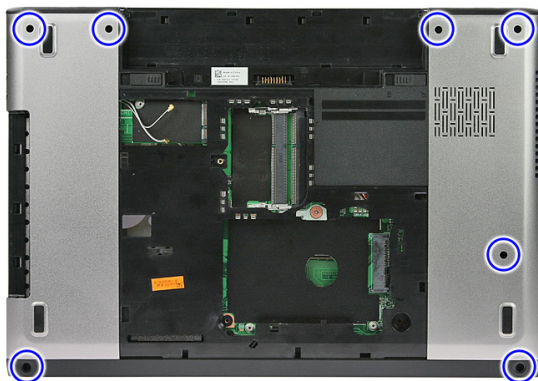
Suportul pentru mâini

Scoaterea zonei de sprijin pentru mâini

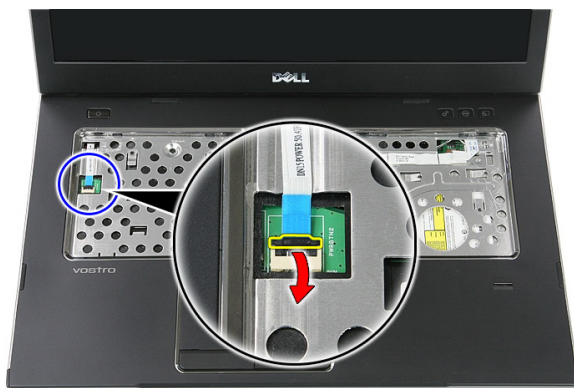
1. Urmăți procedurile din *Înainte de a efectua lucrări în interiorul computerului*
2. Scoateți *bateria*.
3. Scoateți *panoul de acces*.
4. Scoateți *tastatura*.
5. Scoateți tamponalele de cauciuc de pe partea inferioară a computerului.



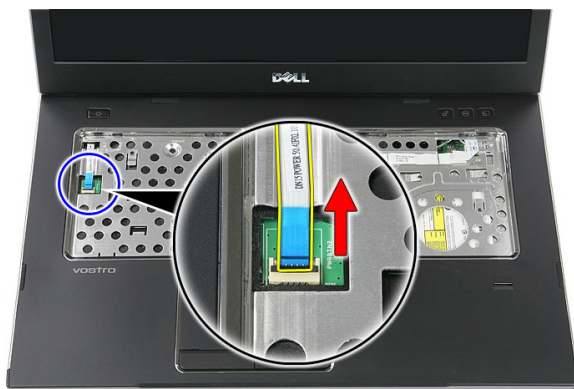
6. Scoateți șuruburile care fixează zona de sprijin pentru mâini pe computer.



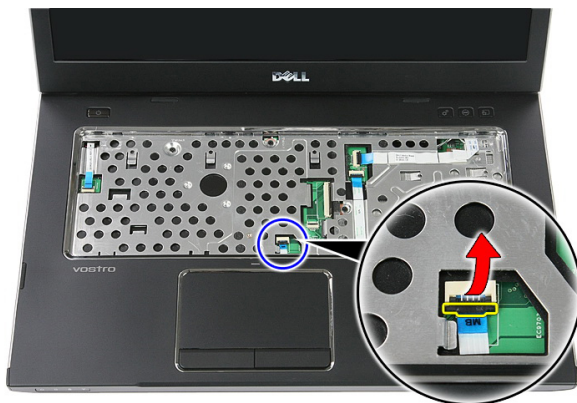
7. Eliberați clema de fixare a cablului plăcii butonului de alimentare.



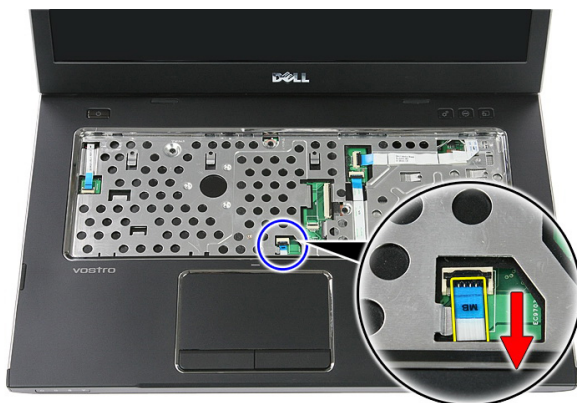
8. Deconectați cablul plăcii butonului de alimentare.



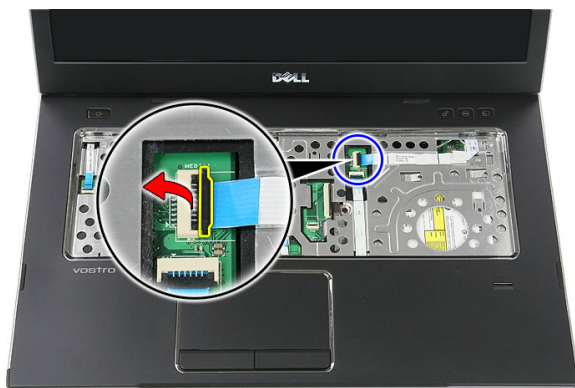
9. Eliberați clema de fixare a cablului de date al touchpadului.



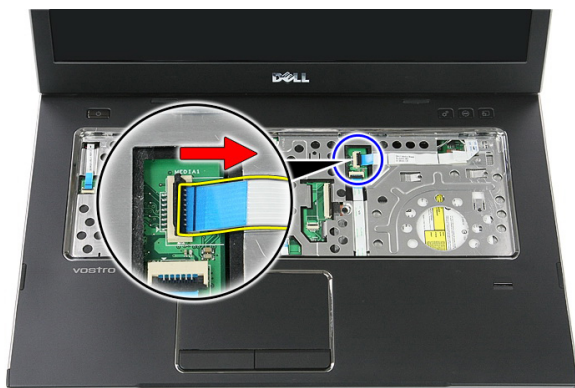
10. Deconectați cablul de date al touchpadului.



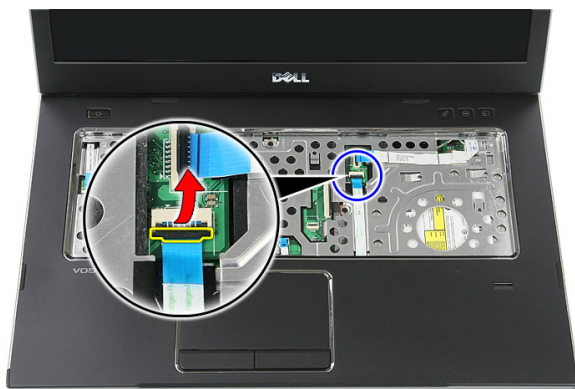
11. Eliberați clema de fixare a cablului plăcii butonului de lansare rapidă.



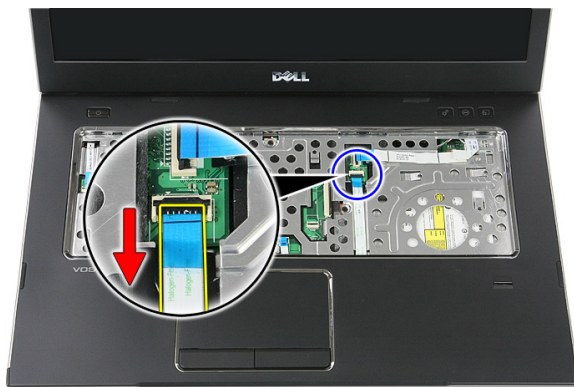
12. Deconectați cablul plăcii butonului de lansare rapidă.



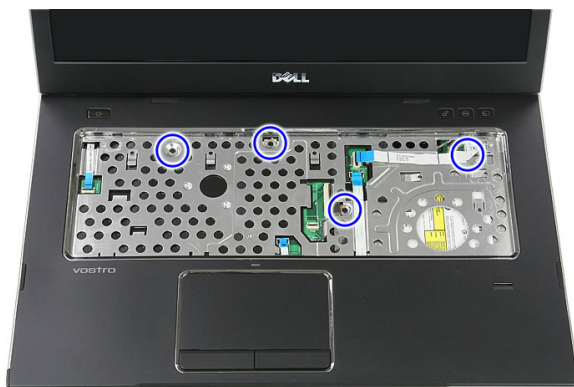
13. Eliberați clema de fixare a cablului de date al cititorului de amprente.



14. Deconectați cablul de date al cititorului de amprente.



15. Scoateți șuruburile care fixează zona de sprijin pentru mâini pe sistem.



16. Desprindeți de-a lungul marginilor zonei de sprijin pentru mâini.



17. Ridicați zona de sprijin pentru mâini din computer și scoateți-o.



Instalarea zonei de sprijin pentru mâini

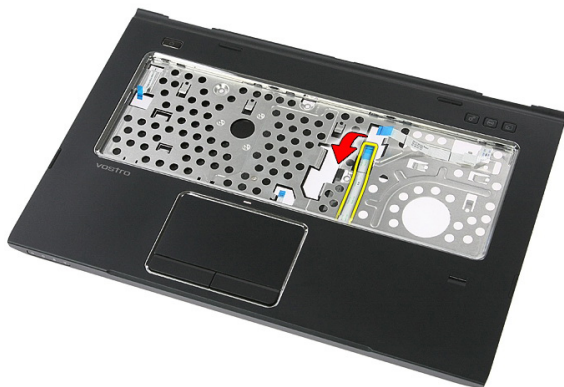
1. Instalați zona de sprijin pentru mâini pe computer.
2. Apăsați în jos pe margini pentru a fixa zona de sprijin pentru mâini.
3. Strângeți șuruburile prizoniere care fixează zona de sprijin pentru mâini.
4. Conectați cablurile touchpadului, cititorului de amprente și plăcii butonului de lansare rapidă la zona de sprijin pentru mâini.
5. Strângeți șuruburile de pe partea inferioară a sistemului, care fixează zona de sprijin pentru mâini în poziție.
6. Instalați tampoanele de cauciuc pe partea inferioară a computerului
7. Instalați *tastatura*.
8. Instalați *panoul de acces*.

9. Instalați *bateria*.
10. Urmați procedurile din secțiunea *După efectuarea lucrărilor în interiorul computerului*.

Cititorul de amprente

Scoaterea cititorului de amprente

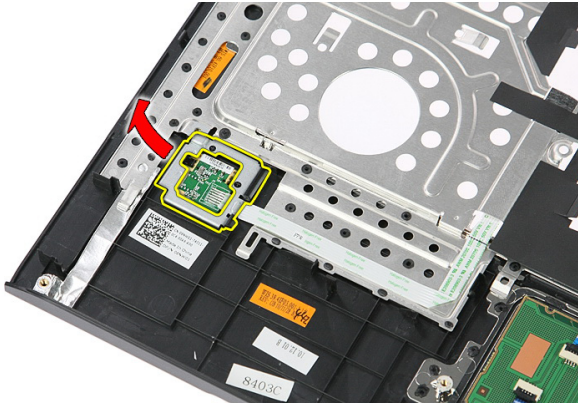
1. Urmăriți procedurile din *Înainte de a efectua lucrări în interiorul computerului*
2. Scoateți *bateria*.
3. Scoateți *panoul de acces*.
4. Scoateți *tastatura*.
5. Scoateți *zona de sprijin pentru mâini*.
6. Eliberați cablul cititorului de amprente de pe banda adezivă fixată pe zona de sprijin pentru mâni.



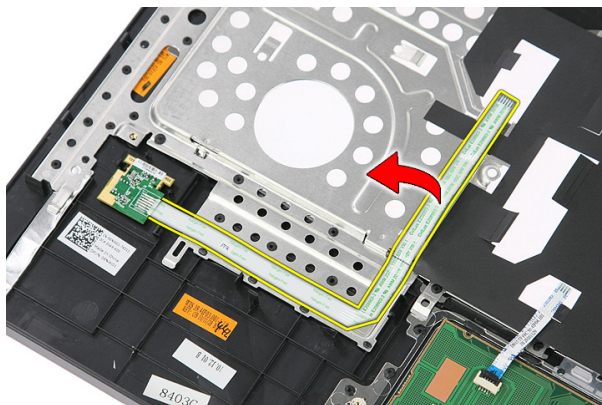
7. Scoateți șurubul care fixează suportul cititorului de amprente.



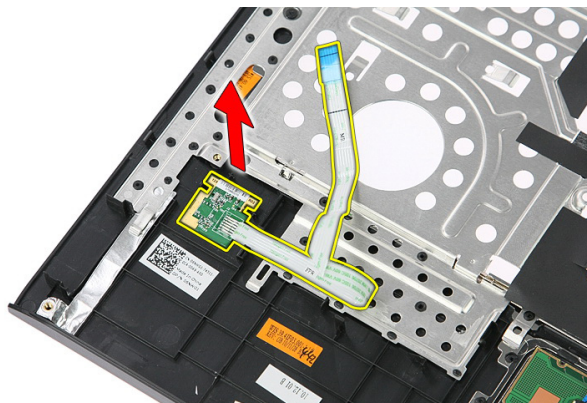
8. Ridicați suportul cititorului de amprente la un anumit unghi și scoateți-l.



9. Eliberați cablul cititorului de amprente de pe banda adezivă fixată pe zona de sprijin pentru mâini.



10. Ridicați placa cititorului de amprente și scoateți-o.



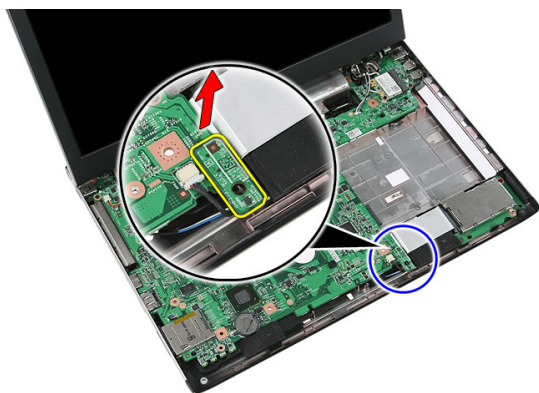
Instalarea cititorului de amprente

1. Fixați cablul cititorului de amprente pe zona de sprijin pentru mâini.
2. Strângeți șurubul care fixează suportul cititorului de amprente.
3. Instalați *zona de sprijin pentru mâini*.
4. Instalați *tastatura*.
5. Instalați *panoul de acces*.
6. Instalați *bateria*.
7. Urmați procedurile din secțiunea *După efectuarea lucrărilor în interiorul computerului*.

Comutatorul de reținere

Scoaterea comutatorului de reținere

1. Urmați procedurile din *Înainte de a efectua lucrări în interiorul computerului*.
2. Scoateți *bateria*.
3. Scoateți *panoul de acces*.
4. Scoateți *tastatura*.
5. Scoateți *zona de sprijin pentru mâini*.
6. Ridicați și scoateți comutatorul de reținere.



Instalarea comutatorului de reținere

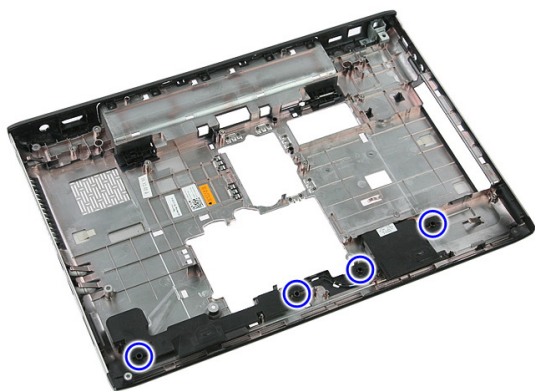
1. Instalați comutatorul de reținere.
2. Instalați *zona de sprijin pentru mâini*.
3. Instalați *tastatura*.
4. Instalați *panoul de acces*.
5. Instalați *bateria*.

6. Urmați procedurile din secțiunea *După efectuarea lucrărilor în interiorul computerului.*

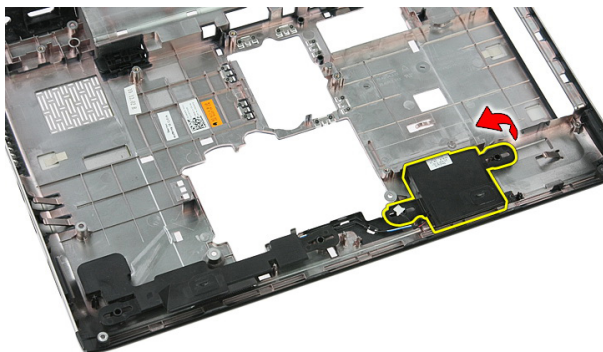
Boxă

Scoaterea boxelor

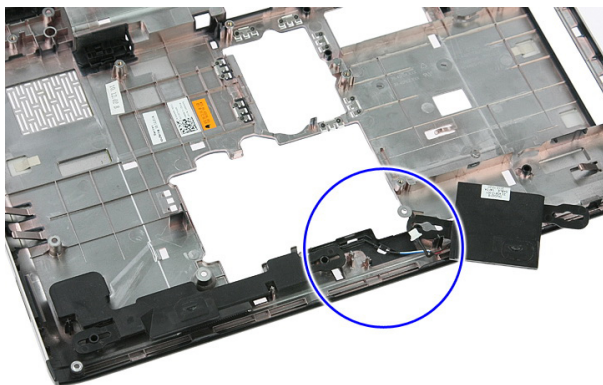
1. Urmăți procedurile din *Înainte de a efectua lucrări în interiorul computerului*
2. Scoateți *bateria*.
3. Scoateți *cardul de memorie*.
4. Scoateți cardul *ExpressCard*.
5. Scoateți *panoul de acces*.
6. Scoateți *modulul de memorie*.
7. Scoateți *unitatea optică*.
8. Scoateți *hard diskul*.
9. Scoateți *placa WWAN*.
10. Scoateți *tastatura*.
11. Scoateți *zona de sprijin pentru mâini*.
12. Scoateți *placa WLAN*.
13. Scoateți *comutatorul de rețineră*.
14. Scoateți *placa ExpressCard*.
15. Scoateți *ansamblul afișajului*.
16. Scoateți *placa de sistem*.
17. Eliberați boxele din cele patru poziții.



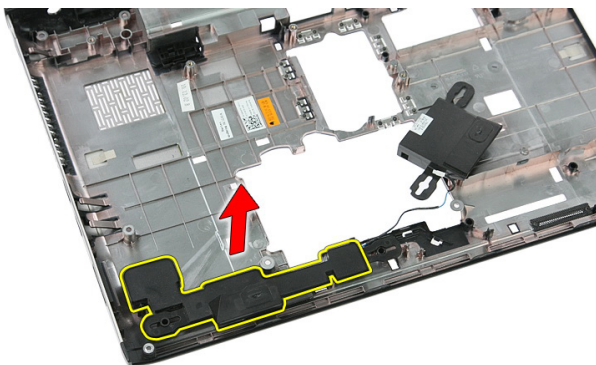
18. Ridicați boxa din dreapta.



19. Eliberați cablurile boxelor din canalul de ghidare.



20. Ridicați boxa din stânga și scoateți.



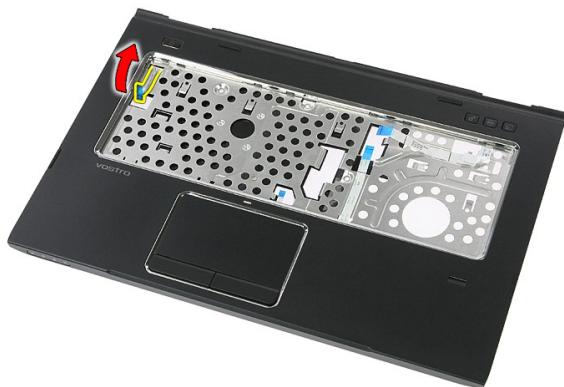
Instalarea boxelor

1. Instalați boxa din stânga.
2. Fixați cablurile boxelor prin canalul de ghidare.
3. Instalați boxa din dreapta.
4. Remontați șuruburile pentru a fixa boxele din stânga și din dreapta.
5. Instalați *placa de sistem*.
6. Instalați *ansamblul afișajului*.
7. Instalați *placa ExpressCard*.
8. Instalați *comutatorul de rețineră*.
9. Instalați *placa WLAN*.
10. Instalați *zona de sprijin pentru mâini*.
11. Instalați *tastatura*.
12. Instalați *placa WWAN*.
13. Instalați *hard diskul*.
14. Instalați *unitatea optică*.
15. Instalați *modulul de memorie*.
16. Instalați *panoul de acces*.
17. Instalați *cardul ExpressCard*.
18. Instalați *cardul de memorie*.
19. Instalați *bateria*.
20. Urmați procedurile din secțiunea *După efectuarea lucrărilor în interiorul computerului*.

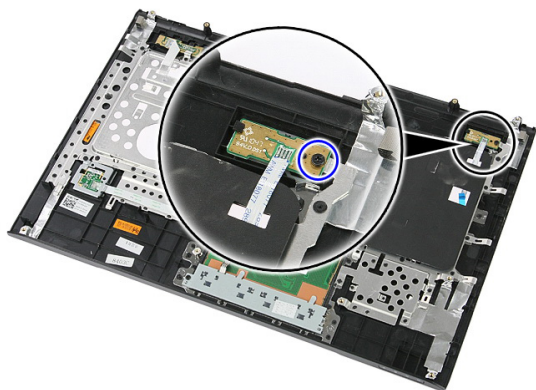
Placa butonului de alimentare

Scoaterea plăcii butonului de alimentare

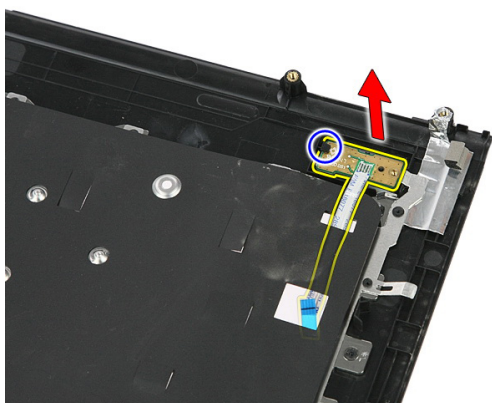
1. Urmăriți procedurile din *Înainte de a efectua lucrări în interiorul computerului.*
2. Scoateți *bateria.*
3. Scoateți *panoul de acces.*
4. Scoateți *tastatura.*
5. Scoateți *zona de sprijin pentru mâini.*
6. Eliberați cablul plăcii butonului de alimentare de pe banda adezivă fixată pe zona de sprijin pentru mâini.



7. Scoateți șurubul care fixează placa butonului de alimentare.



8. Desprindeți dispozitivul de blocare pentru a elibera placa butonului de alimentare; apoi ridicați și scoateți.



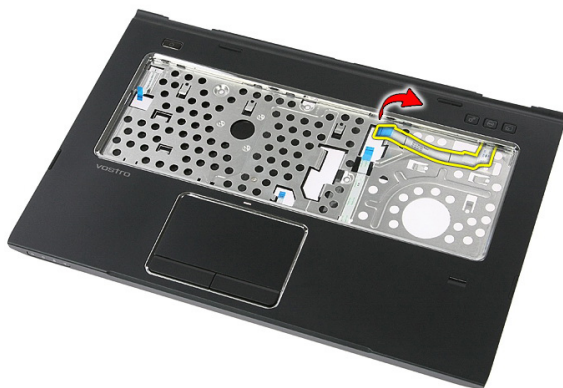
Instalarea plăcii butonului de alimentare

1. Instalați placa butonului de alimentare.
2. Fixați dispozitivul de blocare al plăcii butonului de alimentare.
3. Remontați șurubul pentru a fixa placa butonului de alimentare.
4. Instalați *zona de sprijin pentru mâini*.
5. Instalați *tastatura*.
6. Instalați *panoul de acces*.
7. Instalați *bateria*.
8. Urmați procedurile din secțiunea *După efectuarea lucrărilor în interiorul computerului*.

Placa butonului de lansare rapidă

Scoaterea plăcii butonului de lansare rapidă

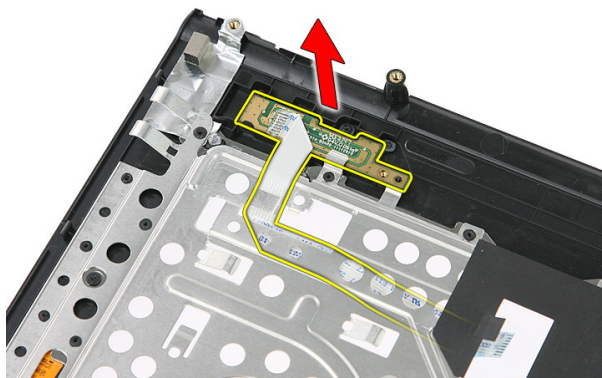
1. Urmăriți procedurile din *Înainte de a efectua lucrări în interiorul computerului*.
2. Scoateți *bateria*.
3. Scoateți *panoul de acces*.
4. Scoateți *tastatura*.
5. Scoateți *zona de sprijin pentru mâini*.
6. Eliberați cablul plăcii butonului de lansare rapidă de pe banda adezivă fixată pe zona de sprijin pentru mâini.



7. Scoateți șurubul care fixează placa butonului de lansare rapidă.



8. Ridicați placa butonului de lansare rapidă și scoateți-o.



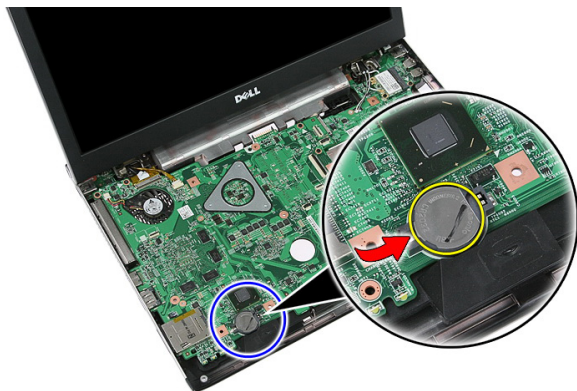
Instalarea plăcii butonului de lansare rapidă

1. Instalați placa butonului de lansare rapidă.
2. Remontați șurubul care fixează placa butonului de lansare rapidă.
3. Instalați *zona de sprijin pentru mâini*.
4. Instalați *tastatura*.
5. Instalați *panoul de acces*.
6. Instalați *bateria*.
7. Urmați procedurile din secțiunea *După efectuarea lucrărilor în interiorul computerului*.

Bateria rotundă

Scoaterea bateriei rotunde

1. Urmați procedurile din *Înainte de a efectua lucrări în interiorul computerului*
2. Scoateți *bateria*.
3. Scoateți *panoul de acces*.
4. Scoateți *tastatura*.
5. Scoateți *zona de sprijin pentru mâini*.
6. Apăsați pe bateria rotundă pentru a o elibera din placa de sistem.



Instalarea bateriei rotunde

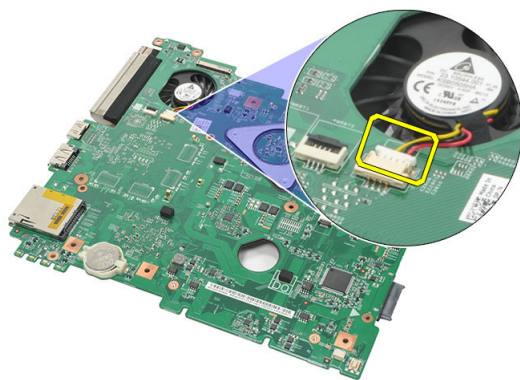
1. Introduceți bateria rotundă în slot.
2. Apăsați pe bateria rotundă până când se fixează în poziție.
3. Instalați *zona de sprijin pentru mâini*.
4. Instalați *tastatura*.
5. Instalați *panoul de acces*.
6. Instalați *bateria*.

7. Urmați procedurile din secțiunea *După efectuarea lucrărilor în interiorul computerului.*

Radiatorul

Scoaterea radiatorului

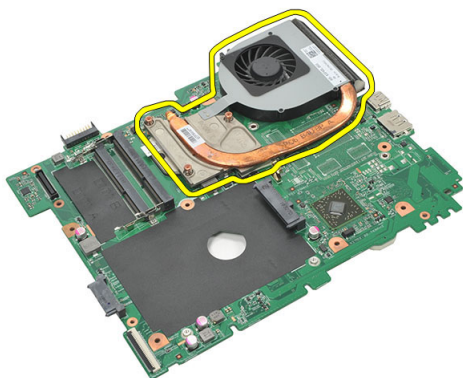
1. Urmăți procedurile din *Înainte de a efectua lucrări în interiorul computerului*
2. Scoateți *bateria*.
3. Scoateți *cardul de memorie*.
4. Scoateți cardul *ExpressCard*.
5. Scoateți *panoul de acces*.
6. Scoateți *modulul de memorie*.
7. Scoateți *unitatea optică*.
8. Scoateți *hard diskul*.
9. Scoateți *tastatura*.
10. Scoateți *zona de sprijin pentru mâini*.
11. Scoateți *placa WLAN*.
12. Scoateți *comutatorul de reținere*.
13. Scoateți *placa ExpressCard*.
14. Scoateți *ansamblul afișajului*.
15. Scoateți *placa de sistem*.
16. Deconectați cablul radiatorului.



17. Slăbiți șuruburile care fixează radiatorul pe placa de sistem.



18. Ridicați radiatorul și scoateți-l din computer.



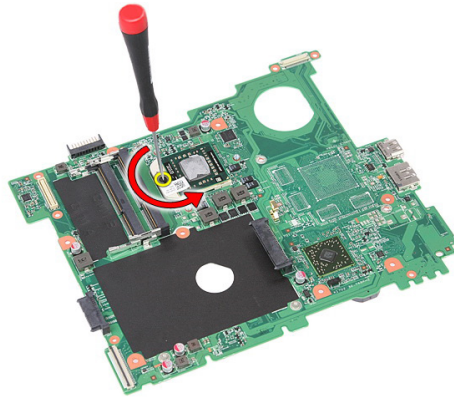
Instalarea radiatorului

1. Așezați radiatorul în fanta de pe placa de sistem.
2. Strângeți șuruburile pentru a fixa radiatorul pe placa de sistem.
3. Instalați *placa de sistem*.
4. Instalați *ansamblul afișajului*.
5. Instalați *placa ExpressCard*.
6. Instalați *comutatorul de reținere*.
7. Instalați *placa WLAN*.
8. Instalați *zona de sprijin pentru mâini*.
9. Instalați *tastatura*.
10. Instalați *hard diskul*.
11. Instalați *unitatea optică*.
12. Instalați *modulul de memorie*.
13. Instalați *panoul de acces*.
14. Instalați *cardul ExpressCard*.
15. Instalați *cardul de memorie*.
16. Instalați *bateria*.
17. Urmați procedurile din secțiunea *După efectuarea lucrărilor în interiorul computerului*.

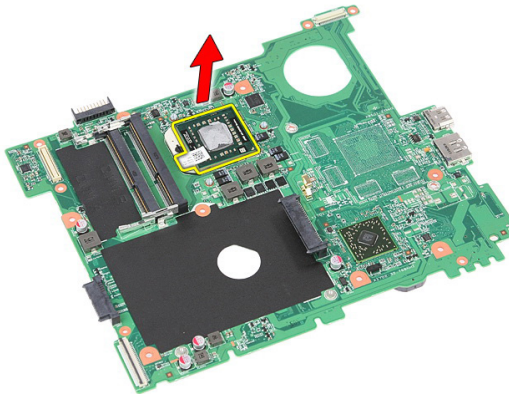
Procesorul

Scoaterea procesorului

1. Urmăți procedurile din *Înainte de a efectua lucrări în interiorul computerului*
2. Scoateți *bateria*.
3. Scoateți *cardul de memorie*.
4. Scoateți cardul *ExpressCard*.
5. Scoateți *panoul de acces*.
6. Scoateți *modulul de memorie*.
7. Scoateți *unitatea optică*.
8. Scoateți *hard diskul*.
9. Scoateți *tastatura*.
10. Scoateți *zona de sprijin pentru mâini*.
11. Scoateți *placa WLAN*.
12. Scoateți *comutatorul de rețineră*.
13. Scoateți *placa ExpressCard*.
14. Scoateți *ansamblul afișajului*.
15. Scoateți *placa de sistem*.
16. Rotiți dispozitivul de blocare cu camă al procesorului în sens contrar acelor de ceasornic.



17. Ridicați procesorul și scoateți-l.



Instalarea procesorului

1. Introduceți procesorul în soclul său. Asigurați-vă că procesorul este așezat corect.
2. Strângeți dispozitivul de blocare cu camă al procesorului în sensul acelor de ceasornic.
3. Instalați *placa de sistem*.
4. Instalați *ansamblul afișajului*.
5. Instalați *placa ExpressCard*.
6. Instalați *comutatorul de reținere*.
7. Instalați *placa WLAN*.
8. Instalați *zona de sprijin pentru mâini*.
9. Instalați *tastatura*.

10. Instalați *hard diskul*.
11. Instalați *unitatea optică*.
12. Instalați *modulul de memorie*.
13. Instalați *panoul de acces*.
14. Instalați *cardul ExpressCard*.
15. Instalați *cardul de memorie*.
16. Instalați *bateria*.
17. Urmați procedurile din secțiunea *După efectuarea lucrărilor în interiorul computerului*.

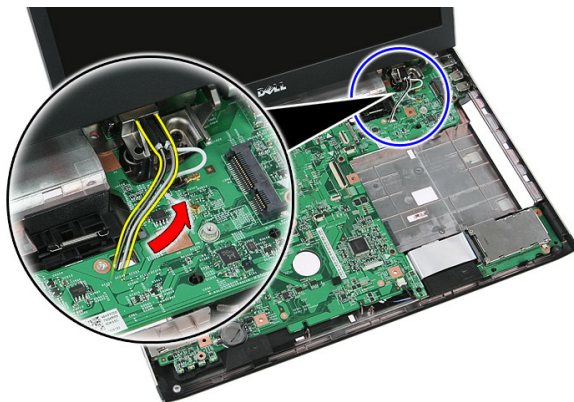
Ansamblul afișajului

Scoaterea ansamblului afișajului

1. Urmați procedurile din *Înainte de a efectua lucrări în interiorul computerului*
2. Scoateți *bateria*.
3. Scoateți *panoul de acces*.
4. Scoateți *placa WWAN*.
5. Scoateți *tastatura*.
6. Scoateți *zona de sprijin pentru mâini*.
7. Scoateți *placa WLAN*.
8. Desprindeți capacul din mijloc.



9. Scoateți orice cabluri ale antenelor WWAN din orificiul de ghidare.



10. Deconectați cablul de date al afișajului de la placa de sistem.



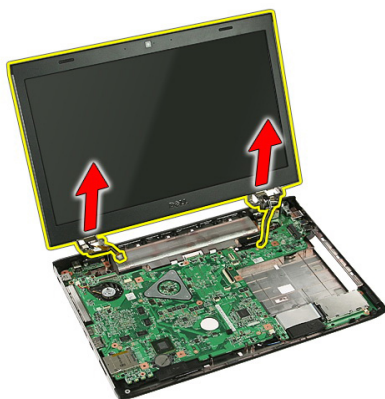
11. În cazul în care computerul este echipat cu un panou tactil, deconectați cablul panoului tactil.



12. Scoateți șuruburile care fixează ansamblul afișajului pe sistem.



13. Ridicați ansamblul afișajului din sistem și scoateți-l.



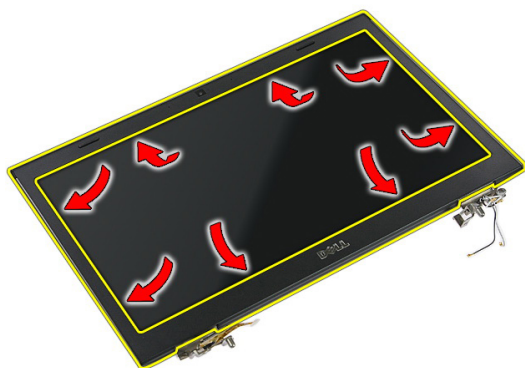
Instalarea ansamblului afișajului

1. Atașați ansamblul afișajului la baza computerului.
2. Strângeți șuruburile pentru a fixa ansamblul afișajului.
3. Conectați cablul panoului tactil (dacă există) la placa de sistem.
4. Conectați cablul de date al afișajului la placa de sistem.
5. Fixați cablurile antenelor în canalele de ghidare.
6. Conectați cablurile antenelor la soluțiile wireless instalate.
7. Conectați capacul din mijloc.
8. Instalați *placa WLAN*.
9. Instalați *zona de sprijin pentru mâini*.
10. Instalați *tastatura*.
11. Instalați *placa WWAN*.
12. Instalați *panoul de acces*.
13. Instalați *bateria*.
14. Urmați procedurile din secțiunea *După efectuarea lucrărilor în interiorul computerului*.

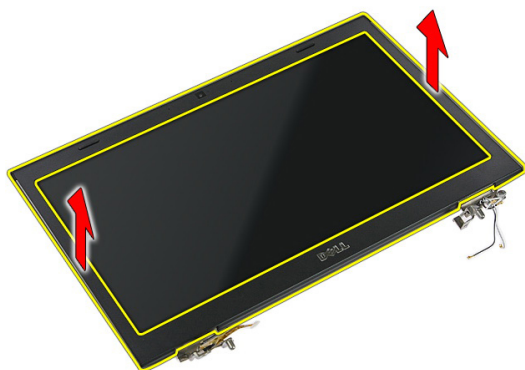
Cadrul afișajului

Scoaterea cadrului afișajului

1. Urmăți procedurile din *Înainte de a efectua lucrări în interiorul computerului*
2. Scoateți *bateria*.
3. Scoateți *panoul de acces*.
4. Scoateți *placa WWAN*.
5. Scoateți *tastatura*.
6. Scoateți *zona de sprijin pentru mâini*.
7. Scoateți *placa WLAN*.
8. Scoateți *ansamblul afișajului*.
9. Desprindeți cadrul din ansamblul afișajului.



10. Ridicați cadrul afișajului și scoateți-l.



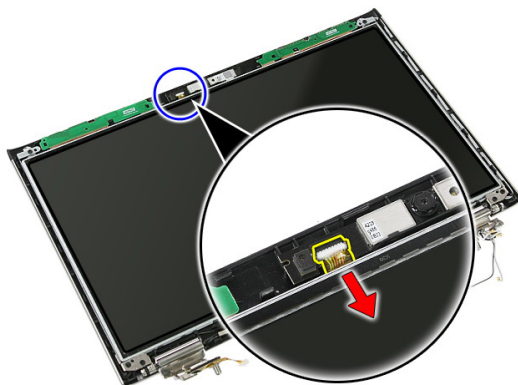
Instalarea cadrului afișajului

1. Așezați cadrul afișajului pe computer.
2. Începând cu marginea inferioară, apăsați în jos pe cadrul afișajului pentru a cupla lamelele.
3. Instalați *ansamblul afișajului*.
4. Instalați *placa WLAN*.
5. Instalați *zona de sprijin pentru mâini*.
6. Instalați *tastatura*.
7. Instalați *placa WWAN*.
8. Instalați *panoul de acces*.
9. Instalați *bateria*.
10. Urmați procedurile din secțiunea *După efectuarea lucrărilor în interiorul computerului*.

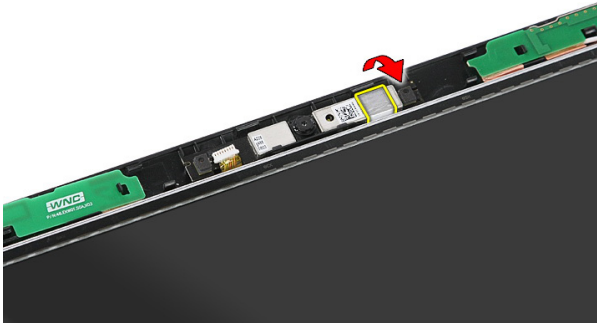
Camera

Scoaterea camerei

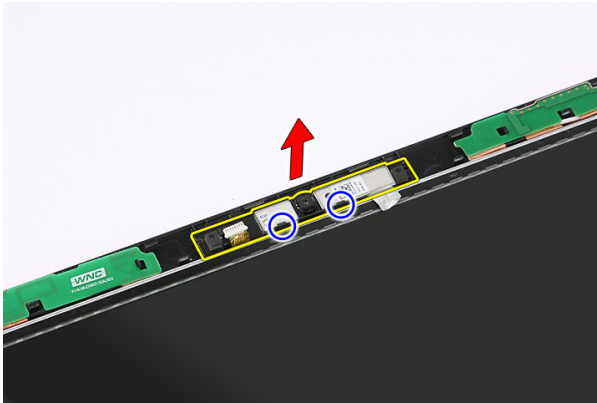
1. Urmăți procedurile din *Înainte de a efectua lucrări în interiorul computerului.*
2. Scoateți *bateria.*
3. Scoateți *panoul de acces.*
4. Scoateți *placa WWAN.*
5. Scoateți *tastatura.*
6. Scoateți *zona de sprijin pentru mâini.*
7. Scoateți *placa WLAN.*
8. Scoateți *ansamblul afișajului.*
9. Scoateți *cadrul afișajului.*
10. Deconectați cablul camerei.



11. Dezlipiți banda care fixează camera.



12. Desprindeți dispozitivul de blocare, apoi ridicați afișajul și scoateți-l.



Instalarea camerei

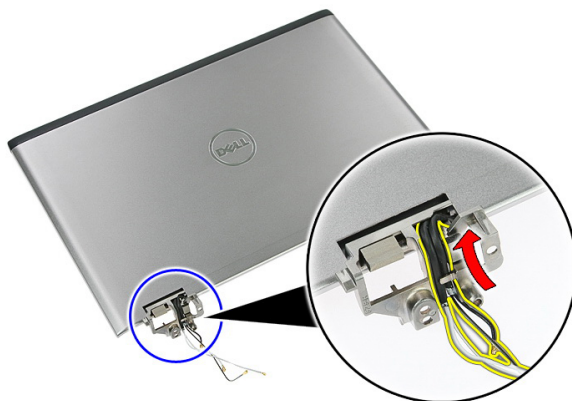
1. Așezați camera pe slotul panoului afișajului.
2. Lipiți banda pentru a fixa camera.
3. Instalați *cadrul afișajului*.
4. Instalați *ansamblul afișajului*.
5. Instalați *placa WLAN*.
6. Instalați *zona de sprijin pentru mâini*.
7. Instalați *tastatura*.
8. Instalați *placa WWAN*.
9. Instalați *panoul de acces*.
10. Instalați *bateria*.

11. Urmați procedurile din secțiunea *După efectuarea lucrărilor în interiorul computerului.*

Suporturile și balamalele afișajului

Scoaterea suporturilor, a balamalelor și a panoului afișajului

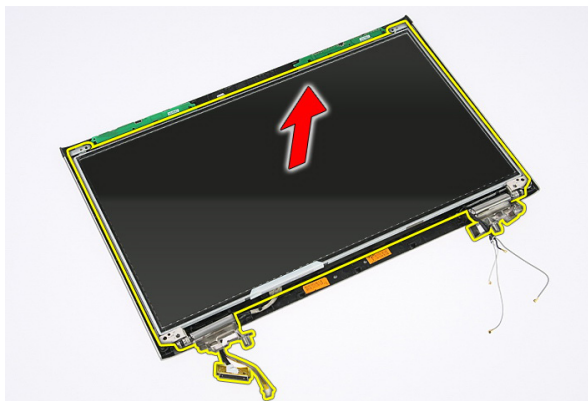
1. Urmăriți procedurile din *Înainte de a efectua lucrări în interiorul computerului*.
2. Scoateți *bateria*.
3. Scoateți *cardul de memorie*.
4. Scoateți *panoul de acces*.
5. Scoateți *placa WLAN*.
6. Scoateți *hard diskul*.
7. Scoateți *tastatura*.
8. Scoateți *placa WWAN*.
9. Scoateți *zona de sprijin pentru mâini*.
10. Scoateți *ansamblul afișajului*.
11. Scoateți *cadrul afișajului*.
12. Scoateți *camera afișajului*.
13. Eliberați cablurile antenelor din balamaua din dreapta.



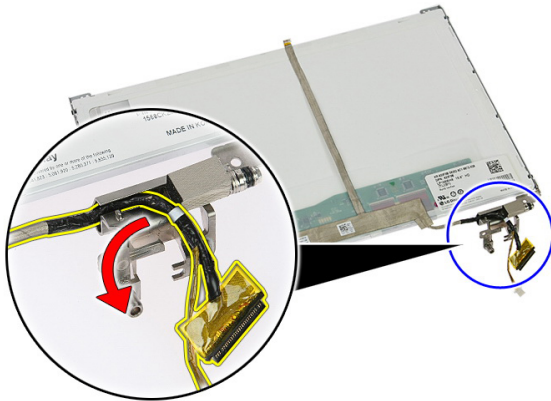
14. Scoateți șuruburile care fixează suporturile și balamalele afișajului pe ansamblul afișajului.



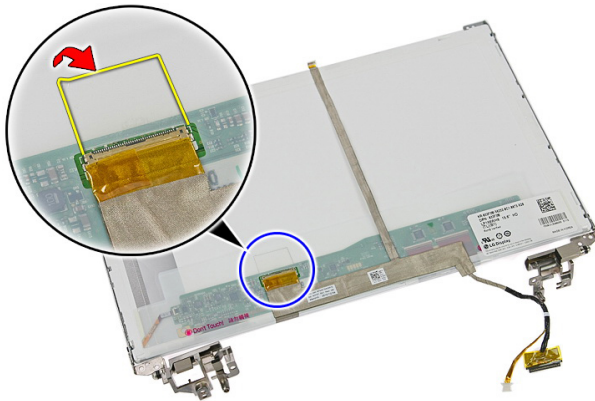
15. Ridicați și scoateți panoul afișajului cu suporturi și balamale.



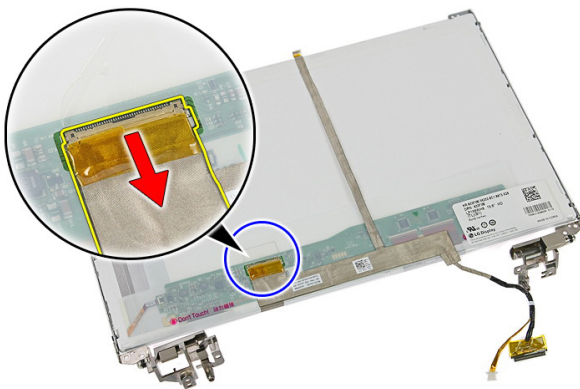
16. Eliberați cablurile din balamaua din stânga.



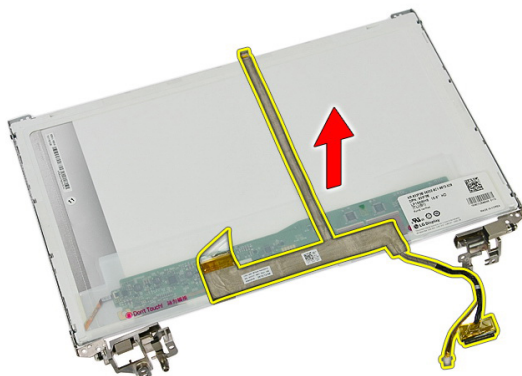
17. Desfaceți banda care fixează cablul afișajului pe panoul afișajului.



18. Deconectați cablul afișajului de la panoul afișajului.



19. Dezlipiți și scoateți cablul afișajului.



20. Scoateți șuruburile care fixează suporturile și balamalele afișajului pe panoul afișajului.



Instalarea suporturilor, a balamalelor și a panoului afișajului

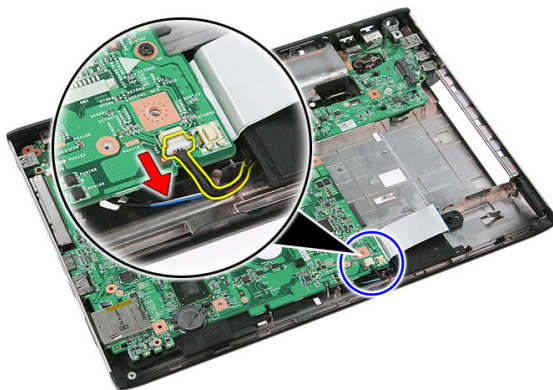
1. Strângeți șuruburile pentru a fixa suporturile și balamalele afișajului pe panoul afișajului.
2. Fixați cablul afișajului pe partea din spate a panoului afișajului.
3. Fixați cablurile prin balamaua din stânga.
4. Strângeți șuruburile pentru a fixa suporturile și balamalele afișajului pe ansamblul afișajului.
5. Fixați cablul antenei pe balamaua din dreapta.

6. Instalați *camera afișajului*.
7. Instalați *cadrul afișajului*.
8. Instalați *ansamblul afișajului*.
9. Instalați *zona de sprijin pentru mâini*.
10. Instalați *placa WWAN*.
11. Instalați *tastatura*.
12. Instalați *hard diskul*.
13. Instalați *placa WLAN*.
14. Instalați *panoul de acces*.
15. Instalați *cardul de memorie*.
16. Instalați *bateria*.
17. Urmați procedurile din secțiunea *După efectuarea lucrărilor în interiorul computerului*.

Placa de sistem

Scoaterea plăcii de sistem

1. Urmăți procedurile din *Înainte de a efectua lucrări în interiorul computerului*
2. Scoateți *bateria*.
3. Scoateți *cardul de memorie*.
4. Scoateți cardul *ExpressCard*.
5. Scoateți *panoul de acces*.
6. Scoateți *modulul de memorie*.
7. Scoateți *unitatea optică*.
8. Scoateți *hard diskul*.
9. Scoateți *tastatura*.
10. Scoateți *zona de sprijin pentru mâini*.
11. Scoateți *placa WLAN*.
12. Scoateți *comutatorul de reținere*.
13. Scoateți *placa ExpressCard*.
14. Scoateți *ansamblul afișajului*.
15. Deconectați cablul boxelor.



16. Scoateți șuruburile care fixează placa de sistem pe carcasă.



17. Ridicați placa de sistem la un anumit unghi și scoateți-o.



Instalarea plăcii de sistem

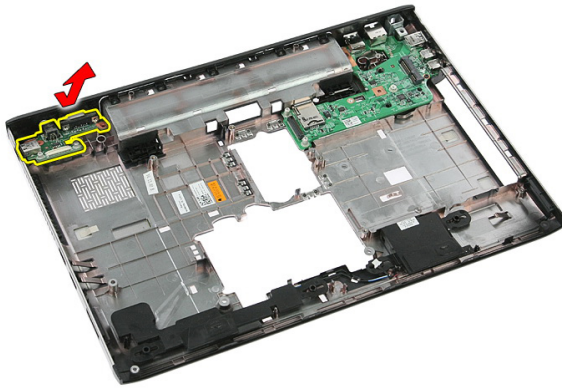
1. Aliniați placa de sistem la conectorii de port de pe partea din spate a carcasei și așezați placa de sistem în computer.
2. Strângeți șuruburile pentru a fixa placa de sistem în poziție.
3. Instalați cablul boxelor.
4. Instalați *ansamblul afișajului*.
5. Instalați *placa ExpressCard*.
6. Instalați *comutatorul de rețineră*.
7. Instalați *placa WLAN*.
8. Instalați *zona de sprijin pentru mâini*.

9. Instalați *tastatura*.
10. Instalați *hard diskul*.
11. Instalați *unitatea optică*.
12. Instalați *modulul de memorie*.
13. Instalați *panoul de acces*.
14. Instalați *bateria*.
15. Urmați procedurile din secțiunea *După efectuarea lucrărilor în interiorul computerului*.

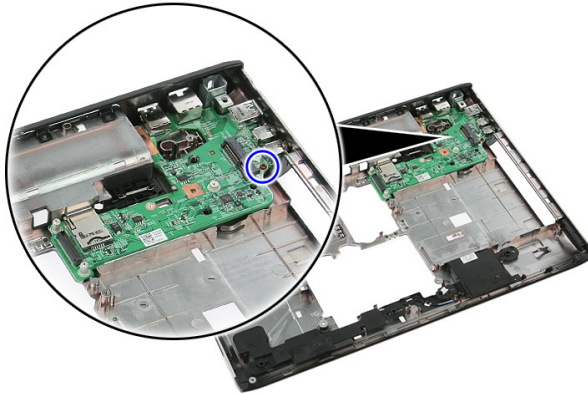
Placa de intrare/ieșire din stânga

Scoaterea panourilor de intrare/ieșire (I/O) din stânga și din dreapta

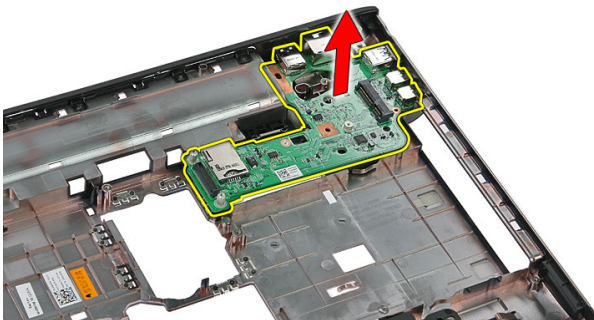
1. Urmați procedurile din *Înainte de a efectua lucrări în interiorul computerului*.
2. Scoateți *bateria*.
3. Scoateți *cardul de memorie*.
4. Scoateți cardul *ExpressCard*.
5. Scoateți *panoul de acces*.
6. Scoateți *modulul de memorie*.
7. Scoateți *unitatea optică*.
8. Scoateți *hard diskul*.
9. Scoateți *placa WWAN*.
10. Scoateți *tastatura*.
11. Scoateți *zona de sprijin pentru mâini*.
12. Scoateți *placa WLAN*.
13. Scoateți *comutatorul de rețineră*.
14. Scoateți *placa ExpressCard*.
15. Scoateți *ansamblul afișajului*.
16. Scoateți *placa de sistem*.
17. Ridicați placa I/O din stânga la un anumit unghi și scoateți-o.



18. Scoateți șurubul care fixează placa I/O din dreapta.



19. Ridicați placa I/O și scoateți-o.



Instalarea plăcilor de intrare/ieșire (I/O) din stânga și din dreapta

1. Instalați plăcile I/O din stânga și din dreapta.
2. Instalați *placa de sistem*.
3. Instalați *ansamblul afișajului*.
4. Instalați *placa ExpressCard*.
5. Instalați *comutatorul de reținere*.
6. Instalați *placa WLAN*.
7. Instalați *zona de sprijin pentru mâini*.
8. Instalați *tastatura*.
9. Instalați *placa WWAN*.
10. Instalați *hard diskul*.
11. Instalați *unitatea optică*.
12. Instalați *modulul de memorie*.
13. Instalați *panoul de acces*.
14. Instalați *cardul ExpressCard*.
15. Instalați *cardul de memorie*.
16. Instalați *bateria*.
17. Urmați procedurile din secțiunea *După efectuarea lucrărilor în interiorul computerului*.

Configurarea sistemului

Prezentarea generală a configurării sistemului

Configurarea sistemului vă permite:

- să modificați informațiile de configurare a sistemului după ce adăugați, schimbați sau scoateți orice componente hardware din computerul dvs.;
- să setați sau să modificați o opțiune selectabilă de către utilizator, cum ar fi parola de utilizator;
- să citiți valoarea curentă a memoriei sau să setați tipul de hard disk instalat.

Înainte de a utiliza meniul de configurare a sistemului, se recomandă să notați informațiile din ecranul de configurare a sistemului pentru referințe ulterioare.



AVERTIZARE: Dacă nu sunteți expert în utilizarea computerului, nu modificați setările acestui program. Anumite modificări pot duce la funcționarea incorectă a computerului.

Accesarea configurării sistemului

1. Porniți (sau reporniți) computerul.
2. După afișarea siglei albastre DELL, trebuie să așteptați afișarea solicitării de a apăsa pe tasta F2.
3. Apăsați pe tasta <F2> imediat ce solicitarea de a apăsa pe tasta F2 este afișată pe ecran.



NOTIFICARE: Afișarea solicitării de a apăsa pe tasta F2 indică faptul că s-a inițializat tastatura. Această solicitare poate să apară foarte repede, de aceea trebuie să o urmăriți pe afișaj și apoi să apăsați pe <F2> . Dacă apăsați pe <F2> înainte de solicitare, tastarea se va pierde.

4. Dacă așteptați prea mult și apare deja sigla sistemului de operare, continuați să așteptați până când este afișat desktopul Microsoft Windows. Apoi opriți computerul și încercați din nou.

Ecranele de configurare a sistemului

Menu (Meniu) – apare în partea superioară a ferestrei System Setup (Configurare sistem). Acest câmp oferă un meniu pentru a accesa opțiunile din System Setup (Configurare sistem). Apăsați pe tastele < săgeată la stânga > și < săgeată la dreapta > pentru a naviga. Atunci când o opțiune din **Menu (Meniu)** este evidențiată, ecranul **Options List (Listă opțiuni)** listează opțiunile care definesc componentele hardware instalate pe computer.

Options List (Listă opțiuni) – apare în partea stângă a ferestrei System Setup (Configurare sistem). Acest câmp prezintă caracteristicile care definesc configurația computerului, inclusiv componentele hardware instalate, caracteristicile de reducere a consumului de energie și de securitate. Defilați în sus și în jos în listă cu tastele săgeată în sus și săgeată în jos. Atunci când o opțiune este evidențiată, ecranul **Options Field (Câmp opțiuni)** afișează setările curente și disponibile ale opțiunii respective.

Options Field (Câmp opțiuni) — apare în partea dreaptă a ferestrei **Options List (Listă opțiuni)** și conține informații despre fiecare opțiune listată în ecranul **Options List (Listă opțiuni)**. În acest câmp puteți vizualiza informații despre computer și puteți modifica setările curente. Apăsați pe < Enter > pentru a modifica setările curente. Apăsați pe < ESC > pentru a reveni la ecranul **Options List (Listă opțiuni)**.



NOTIFICARE: Nu toate setările listate în ecranul Options Field (Câmp opțiuni) pot fi modificate.

Help (Ajutor) — apare în partea dreaptă a ferestrei System Setup (Configurare sistem) și conține informații de ajutor despre opțiunea selectată în ecranul **Options List (Listă opțiuni)**.

Key Functions (Funcții taste) — apare sub ecranul **Options Field (Câmp opțiuni)** și listează tastele și funcțiile acestora în cadrul câmpului activ de configurare a sistemului.

Utilizați tastele următoare pentru a naviga prin ecranele de configurare a sistemului:

Combinatie de taste	Actiune
< F2 >	Afișează informații despre orice element selectat în meniul System Setup (Configurare sistem).
< Esc >	Ieșiți din vizualizarea curentă sau comutați vizualizarea curentă la pagina Exit (Ieșire) din meniul System Setup (Configurare sistem).
< Săgeată în sus > sau < Săgeată în jos >	Selectați un element de afișat.
< Săgeată la stânga > sau < Săgeată la dreapta >	Selectați un meniu de afișat.
- sau +	Modificați valoarea existentă a elementului.
< Enter >	Selectați submeniul sau executați o comandă.
< F9 >	Încărcați setările implicite de configurare.
< F10 >	Salvați configurația curentă și ieșiți din meniul System Setup (Configurare sistem).

Opțiunile de configurare a sistemului

Principal

Informații despre sistem	Afișează numărul de model al computerului.
Data sistem	Resetează data calendarului intern al computerului.
Oră sistem	Resetează ora ceasului intern al computerului.
Versiune BIOS	Afișează versiunea sistemului BIOS.
Nume produs	Afișează numele de produs și numărul de model.
Etichetă de service	Afișează eticheta de service a computerului.

Etichetă activ Afişează eticheta de activ a computerului (dacă este disponibilă).

Informații despre procesor

Tip procesor Afişează tipul procesorului.
Viteză procesor Afişează viteza procesorului.
ID procesor Afişează ID-ul procesorului.
Dimensiune memorie cache de nivel 1 Afişează dimensiunea memoriei cache de nivel 1 a procesorului.
Dimensiune memorie cache de nivel 2 Afişează dimensiunea memoriei cache de nivel 2 a procesorului.
Dimensiune memorie cache de nivel 3 Afişează dimensiunea memoriei cache de nivel 3 a procesorului

Informații despre memorie

Memorie extinsă Afişează memoria instalată pe computer.
Memorie de sistem Afişează memoria integrată în computer.
Viteză memorie Afişează viteza memoriei.

Informații despre dispozitiv

Hard disk fix Afişează numărul de model și capacitatea hard diskului.
Unitate optică SATA Afişează numărul de model și capacitatea unității optice.
Dispozitiv eSATA Afişează informații despre dispozitivul eSATA instalat.
Tip adaptor de c.a. Afişează tipul adaptorului de c.a.

Complex

Intel SpeedStep	Activați sau dezactivați caracteristica Intel SpeedStep.	Setare implicită: Activat
Virtualizare	Activați sau dezactivați caracteristica de virtualizare Intel.	Setare implicită: Activat

Placă de rețea integrată	Activați sau dezactivați alimentarea plăcii de rețea integrate.	Setare implicită: Activat
Emulare USB	Activați sau dezactivați caracteristica de emulare USB	Setare implicită: Activat
USB Powershare	Permite computerului să încarce dispozitive externe utilizând energia stocată a bateriei sistemului prin portul USB PowerShare, chiar și în timp ce computerul este oprit.	Setare implicită: Activat
Asistență la reactivarea prin USB	Permite dispozitivelor USB să reactiveze computerul din starea de veghe. Această caracteristică este activată numai atunci când este conectat adaptorul de c.a.	Setare implicită: Dezactivat
Funcționare SATA	Modificați modul controlerului SATA la ATA sau AHCI.	Setare implicită: AHCI
Avertismente pentru adaptor	Activează sau dezactivează avertismentele adaptorului.	Setare implicită: Activat
Comportament tastă funcțională	Specifică comportamentul tastei funcționale <Fn> .	Setare implicită: Mai întâi tasta funcțională
Comportament încărcător	Specifică dacă bateria computerului se va încărca atunci când este conectată la o sursă de alimentare de c.a.	Setare implicită: Activat
Diverse dispozitive	Aceste câmpuri vă permit să activați și să dezactivați diverse dispozitive încorporate.	

Securitate

Setare etichetă de service	Acest câmp afișează eticheta de service a sistemului. Dacă eticheta de service nu este deja setată, se poate utiliza acest câmp pentru a o introduce.
Setare parolă supraveghetor	Vă permite să modificați sau să ștergeți parola de administrator.
Setare parolă hard disk	Vă permite să setați o parolă pe hard diskul intern al computerului (HDD).
Ocolire parolă	Vă permite să ocoliți solicitarea parolei de sistem și a parolei pentru hard diskul intern la repornirea/reluarea funcționării sistemului din starea de hibernare.
Computrace	Activați sau dezactivați caracteristica Computrace pe computer.

Pornire sistem





Ordinea priorității la pornirea sistemului	Specifică ordinea diverselor dispozitive de pe care computerul pornește sistemul.
Hard diskuri	Specificați hard diskul de pe care computerul poate porni sistemul.
Dispozitiv de stocare USB	Specificați dispozitivul de stocare USB de pe care computerul poate porni sistemul.
Unități CD/DVD ROM	Specificați unitatea CD/DVD de pe care computerul poate porni sistemul.
eSATA	Specificați dispozitivul eSATA de pe care computerul poate porni sistemul.
Rețea	Specificați dispozitivul de rețea de pe care computerul poate porni sistemul.

Ieșire

Această secțiune vă permite să salvați, să renunțați și să încărcați setările implicite înainte de a ieși din configurarea sistemului.

Diagnosticare

Indicatoarele luminoase de stare a dispozitivului

-  Se aprinde când porniți computerul și clipește când computerul se află într-un mod de gestionare a alimentării.
-  Se aprinde când computerul citește sau scrie date.
-  Se aprinde continuu sau clipește pentru a indica starea de încărcare a bateriei.
-  Se aprinde când rețeaua wireless este activată.

Indicatoarele luminoase de stare a bateriei

În cazul în care computerul este conectat la o priză electrică, indicatorul luminos al bateriei se comportă în felul următor:

- **Lumină portocalie și lumină albă intermitente alternativ** — La laptop este atașat un adaptor de c.a. non-Dell neautenticat sau neacceptat.
- **Lumină portocalie intermitentă alternativ cu lumină albă constantă** — Eroare temporară a bateriei cu prezența adaptorului de c.a.
- **Lumină portocalie intermitentă constant** — Eroare fatală a bateriei cu prezența adaptorului de c.a.
- **Lumină stinsă** — Baterie în modul de încărcare completă cu prezența adaptorului de c.a.
- **Lumină albă aprinsă** — Baterie în modul de încărcare cu prezența adaptorului de c.a.

Coduri sonore de diagnosticare

Următorul tabel afișează codurile sonore posibile care pot fi emise de computer când acesta nu reușește să finalizeze o testare automată la punerea sub tensiune.

Semnal sonor	Cauză posibilă	Pași pentru depanare
1	Suma de verificare pentru BIOS ROM este în curs sau nu a reușit.	Eroare placă de sistem, cuprinde eroare de BIOS sau de memorie ROM
2	Nu s-a detectat memoria RAM	Nu s-a detectat memoria RAM
3	<ul style="list-style-type: none"> • Eroare chipset (chipset cu punte principală și secundară, eroare DMA/IMR/cronometru) • Eroare test ceas pentru ora locală • Eroare la poarta A20 • Eroare chip I/O superior • Eroare test pentru controlerul tastaturii 	Eroare placă de sistem
4	Eroare citire/scriere memorie RAM	Eroare de memorie
5	Eroare alimentare ceas în timp real	Eroare baterie CMOS
6	Eroare test BIOS video	Eroare placă video
7	Eroare procesor	Eroare procesor
8	Afișaj	Eroare afișaj

Specificații



NOTIFICARE: Ofertele pot diferi în funcție de regiune. Specificațiile următoare sunt exclusiv cele a căror livrare împreună cu computerul este stipulată de lege. Pentru informații suplimentare despre configurația computerului dvs., faceți clic pe **Start** → **Ajutor și asistență** și selectați opțiunea de vizualizare a informațiilor despre computerul dvs.

Informații despre sistem

Chipset:

Vostro 3350/3450/3550/3750

Intel HM67

Vostro 3555

AMD A70M

Procesor:

Vostro 3350/3450/3550/3750

- Intel Core seria i3/i5
- Intel Core i7 (quad-core numai pentru Vostro 3750)

Vostro 3555

- AMD dual-core
- AMD quad-core

Memorie

Conector de memorie

două sloturi SODIMM

Capacitate memorie

1, 2 și 4 GO

Tip memorie

SDRAM DDR3 la 1.333 MHz

Memorie minimă

2 GO

Memorie maximă

8 GO



NOTIFICARE: Numai sistemele de operare pe 64 de biți pot detecta capacitățile de memorie de peste 4 GO.

Video

Tip placă video

- integrată pe placa de sistem
- placă video separată

Controler și memorie video

UMA:

Vostro 3350/3450/3550/3750

Accelerator grafic media de înaltă definiție Intel

Vostro 3555

AMD seria Radeon HD — memorie partajată de până la 256/512 MO

Separată:

Vostro 3350

GDDR5 AMD Radeon HD6490 - 512 MO

Vostro 3450/3550

AMD Radeon HD6630 - memorie VRAM de 1 GO

Vostro 3750

NVIDIA GeForce GT 525M - 1 GO

Comunicații

Adaptor de rețea

LAN Ethernet 10/100/1000 Mbps

Wireless

rețea locală wireless (WLAN) și rețea de arie largă wireless (WWAN) interne

Porturi și conectori

Audio

un conector pentru microfon și un conector pentru căști stereo/boxe externe

Video

Vostro
3350/3450/3550/3555/3750

un conector HDMI cu 19 pini și un conector VGA cu 15 pini

Adaptor de rețea

un conector RJ-45

USB

Vostro 3350

doi conectori compatibili USB 3.0 și un conector compatibil eSATA/USB 2.0

Porturi și conectori

Vostro 3450	doi conectori compatibili USB 3.0, un conector compatibil USB 2.0 și un conector compatibil eSATA/USB 2.0
Vostro 3550	doi conectori compatibili USB 3.0, un conector compatibil USB 2.0 și un conector compatibil eSATA/USB 2.0
Vostro 3555	trei conectori compatibili USB 3.0 și un conector compatibil eSATA/USB 2.0
Vostro 3750	doi conectori compatibili USB 3.0, un conector compatibil USB 2.0 și un conector compatibil eSATA/USB 2.0
Cititor de carduri de memorie cititor de amprente	un cititor de carduri de memorie 8-în-1 unul

Tastatură

Număr de taste

Vostro 3350/3450/3550/3555	Statele Unite: 86 de taste, Marea Britanie: 87 de taste, Brazilia: 87 de taste și Japonia: 90 de taste
Vostro 3750	Statele Unite ale Americii: 101 taste Marea Britanie: 102 taste Brazilia: 104 taste Japonia: 105 taste
Disponere	QWERTY/AZERTY/Kanji

Touchpad

Suprafață activă:

Vostro 3350/3450/3550/3555

Axa X	80 mm
Axa Y	40,70 mm

Vostro 3750

Axa X	95 mm
Axa Y	52 mm

Afișaj

Vostro 3350

Afişaj

Tip	afişaj cu diode emiţătoare de lumină albă (WLED)
Dimensiune	întă definiţie (HD) de 13,3 inchi
Suprafaţă activă (X/Y)	293,42 x 164,97 mm
Dimensiuni:	
Înălţime	189 mm (7,44 inchi)
Lăţime	314 mm (12,36 inchi)
Diagonală	337,82 mm (13,30 inchi)
Rezoluţie maximă	1.366 x 768 pixeli la 263.000 de culori
Luminozitate maximă	200 de niţi
Unghi de funcţionare	între 0 (închis) şi 135 °
Rată de reîmprospătare	60 Hz
Unghiuri de vizualizare minime:	
Pe orizontală	+/- 40 °
Pe verticală	+10 °/-30 °
Distanţă între puncte	0,2148 mm

Vostro 3450

Tip	afişaj WLED
Dimensiune	HD de 14 inchi
Suprafaţă activă (X/Y)	309,40 x 173,95 mm
Dimensiuni:	
Înălţime	192,50 mm (7,58 inchi)
Lăţime	324 mm (12,76 inchi)
Diagonală	355,60 mm (14 inchi)
Rezoluţie maximă	1.366 x 768 pixeli la 263.000 de culori
Luminozitate maximă	200 de niţi
Unghi de funcţionare	între 0 (închis) şi 135 °
Rată de reîmprospătare	60 Hz

Afişaj

Unghiuri de vizualizare
minime:

Pe orizontală	+/- 40 °
Pe verticală	+10 °/-30 °

Distanţă între puncte 0,2265 mm

Vostro 3550/3555

Tip	afişaj WLED
Dimensiune	HD de 15,6 inchi
Suprafaţă activă (X/Y)	344,23 x 193,54 mm

Dimensiuni:

Înălţime	210 mm (8,26 inchi)
Lăţime	360 mm (14,17 inchi)
Diagonală	396,24 mm (15,60 inchi)

Rezoluţie maximă 1.366 x 768 pixeli la 262.000 de culori

Luminozitate maximă 220 de niţi

Unghi de funcţionare între 0 (închis) şi 135 °

Rată de reîmprospătare 60 Hz

Unghiuri de vizualizare
minime:

Pe orizontală	+/- 60 °
Pe verticală	+/- 50 °

Distanţă între puncte 0,252 mm

Vostro 3750

Tip	afişaj WLED
Dimensiune	HD de 17,3 inchi
Suprafaţă activă (X/Y)	382,08 x 214,92 mm

Dimensiuni:

Înălţime	398,60 mm
Lăţime	233,30 mm

Afişaj

Diagonală	439,42 mm
Rezoluţie maximă	1.600 x 900 pixeli la 262.000 de culori
Luminozitate maximă	200 de niţi
Unghi de funcţionare	între 0 (închis) şi 135 °
Rată de reîmprospătare	60 Hz
Unghiuri de vizualizare minime:	
Pe orizontală	+/- 40 °
Pe verticală	+10 °/-30 °
Distanţă între puncte	0,238 mm

Baterie

Vostro 3350

Tip

- litiu ion „inteligentă” cu 4 celule (2,8 Ah)
- litiu ion „inteligentă” cu 8 celule (2,8 Ah)

Dimensiuni:

Adâncime

Cu 4 celule — 43,45 mm (1,71 inchi)

Cu 8 celule — 43,45 mm (1,71 inchi)

Înălţime

Cu 4 celule — 19,10 mm (0,75 inchi)

Cu 8 celule — 42,36 mm (1,67 inchi)

Lăţime

Cu 4 celule — 199,10 mm (7,84 inchi)

Cu 8 celule — 270 mm (10,63 inchi)

Greutate

Cu 4 celule — 230 g (0,51 lb)

Baterie

	Cu 8 celule — 446 g (0,98 lb)
Tensiune	14,8 V c.c.
Vostro 3450/3550/3555	
Tip	<ul style="list-style-type: none">• litiu ion „inteligentă” cu 6 celule (2,2 Ah)• litiu ion „inteligentă” cu 9 celule (2,8 Ah)
Dimensiuni:	
Adâncime	Cu 6/9 celule — 57,80 mm (2,27 inchi)
Înălțime	Cu 6 celule — 20,80 mm (0,81 inchi) Cu 9 celule — 40,15 mm (1,58 inchi)
Lățime	Cu 6/9 celule — 255,60 mm (10,06 inchi)
Greutate	Cu 6 celule — 340 g (0,75 lb) Cu 9 celule — 504,50 g (1,11 lb)
Tensiune	11,1 V c.c.
Vostro 3750	
Tip	<ul style="list-style-type: none">• litiu ion „inteligentă” cu 6 celule (2,6 Ah)• litiu ion „inteligentă” cu 9 celule (2,8 Ah)
Dimensiuni:	
Adâncime	Cu 6 celule — 57,80 mm (2,27 inchi) Cu 9 celule — 57,80 mm (2,27 inchi)

Baterie

Înălțime

Cu 6 celule — 20,80 mm (0,82
inchi)Cu 9 celule — 40,15 mm (1,58
inchi)

Lățime

Cu 6/9 celule — 255,60 mm
(10,06 inchi)

Greutate

Cu 6 celule — 340 g (0,75 lb)

Cu 9 celule — 504,50 g (1,11 lb)

Tensiune

11,1 V c.c.

Interval de temperatură:

În stare de funcționare

între 0 și 35 °C (între 32 și 95 °F)

În stare de nefuncționare

între -40 și 65 °C (între -40 și
149 °F)

Baterie rotundă

litium ion CR2032 de 3 V

Adaptor de c.a.

Tensiune de alimentare

între 100 și 240 V c.a.

Curent de intrare (maxim)

1,5/1,6/1,7/2,3/2,5 A

Frecvență de intrare

între 50 și 60 Hz

Putere la ieșire

65, 90 sau 130 W



NOTIFICARE: Adaptorul de alimentare de c.a. de 130 W este disponibil numai pentru Vostro 3750.

Curent de ieșire:

65 W

- 4,34 A (maxim, la impuls de 4 secunde)
- 3,34 A (continuu)

90 W

- 5,62 A (maxim, la impuls de 4 secunde)

Adaptor de c.a.

	• 4,62 A (continuu)
130 W	6,70 A (continuu)
Tensiune de ieșire nominală	19,5 +/- 1 V c.c.
Dimensiuni:	
65 W:	
Înălțime	28,30 mm (1,11 inchi)
Lățime	137,20 mm (5,40 inchi)
Adâncime	57,80 mm (2,27 inchi)
90 W:	
Înălțime	22,60 mm (0,88 inchi)
Lățime	147 mm (5,78 inchi)
Adâncime	70 mm (2,75 inchi)
130 W:	
Înălțime	25,40 mm (1 inchi)
Lățime	154,70 mm (6,09 inchi)
Adâncime	76,20 mm (3 inchi)
Interval de temperatură:	
În stare de funcționare	între 0 și 35 °C (între 32 și 95 °F)
În stare de nefuncționare	între -40 și 65 °C (între -40 și 149 °F)

Date fizice

Vostro 3350:

Înălțime	între 27,30 și 29,80 mm (între 1,07 și 1,17 inchi)
Lățime	329,20 mm (12,96 inchi)
Adâncime	228,50 mm (9 inchi)
Greutate (minimă)	2,04 kg (4,50 lb)

Vostro 3450:

Date fizice

Înălțime	între 30,60 și 33,20 mm (între 1,20 și 1,31 inchi)
Lățime	343 mm (13,50 inchi)
Adâncime	245,80 mm (9,68 inchi)
Greutate (minimă)	2,28 kg (5,02 lb)

Vostro 3550/3555:

Înălțime	între 30,40 și 34,80 mm (între 1,20 și 1,37 inchi)
Lățime	375,40 mm (14,78 inchi)
Adâncime	260,20 mm (10,24 inchi)
Greutate (minimă)	2,47 kg (5,45 lb)

Vostro 3750:

Înălțime	între 30,80 și 34,80 mm (între 1,21 și 1,37 inchi)
Lățime	418,40 mm (16,47 inchi)
Adâncime	286,70 mm (11,29 inchi)
Greutate (minimă)	3 kg (6,62 lb)

Specificații de mediu

Temperatură:

În stare de funcționare	între 10 și 35 °C (între 50 și 95 °F)
Depozitare	între -40 și 65 °C (între -40 și 149 °F)

Umiditate relativă (maximă):

În stare de funcționare	între 10 și 90 % (fără condensare)
Depozitare	între 5 și 95 % (fără condensare)

Nivel contaminant în suspensie

G1 sau inferior, așa cum este definit de ISA-S71.04-1985

Cum se poate contacta Dell

Cum se poate contacta Dell



NOTIFICARE: Dacă nu dispuneți de o conexiune Internet activă, puteți găsi informații de contact pe factura de achiziție, bonul de livrare, foaia de expediție sau catalogul de produse Dell.

Dell oferă mai multe opțiuni de service și asistență online și prin telefon. Disponibilitatea variază în funcție de țară și produs și este posibil ca anumite servicii să nu fie disponibile în zona dvs. Pentru a contacta Dell referitor la probleme de vânzări, asistență tehnică sau servicii pentru clienți:

1. Vizitați **support.dell.com**.
2. Selectați categoria de asistență.
3. Dacă nu sunteți un client din S.U.A., selectați codul de țară în partea de jos a paginii sau selectați **Toate** pentru a vizualiza mai multe opțiuni.
4. Selectați serviciul sau legătura de asistență tehnică adecvată, în funcție de necesitățile dvs.